



**ΕΠΙΧΕΙΡΗΣΙΑΚΟ ΠΡΟΓΡΑΜΜΑ
« ΑΝΑΠΤΥΞΗ ΑΝΘΡΩΠΙΝΟΥ ΔΥΝΑΜΙΚΟΥ »**

ΠΡΟΓΡΑΜΜΑ

**ΠΡΑΞΗ ΠΡΟΣΚΛΗΣΗΣ ΕΚΔΗΛΩΣΗΣ ΕΝΔΙΑΦΕΡΟΝΤΟΣ ΓΙΑ
ΤΗΝ ΥΛΟΠΟΙΗΣΗ ΤΗΣ ΔΡΑΣΗΣ «ΕΝΑΡΜΟΝΙΣΗ
ΟΙΚΟΓΕΝΕΙΑΚΗΣ & ΕΠΑΓΓΕΛΜΑΤΙΚΗΣ ΖΩΗΣ»**

ΣΧΟΛΙΚΟ ΕΤΟΣ 2010-2011

ΣΤΑΤΙΣΤΙΚΑ ΣΤΟΙΧΕΙΑ ΕΝΤΑΓΜΕΝΩΝ ΔΟΜΩΝ ΚΑΙ ΩΦΕΛΟΥΜΕΝΩΝ
ΤΟΥ ΠΡΟΓΡΑΜΜΑΤΟΣ

ΙΟΥΛΙΟΣ 2010

ΠΕΡΙΕΧΟΜΕΝΑ

Εισαγωγικό Σημειώμα

Παρουσίαση του Προγράμματος

Συγκεντρωτικά Στοιχεία

ΠΙΝΑΚΕΣ

Στοιχεία Δομών

- 1 Αριθμός ενταγμένων Φορέων στο Πρόγραμμα, ανά Περιφέρεια και Νομό
- 2 Αριθμός ενταγμένων Δομών στο Πρόγραμμα, ανά Περιφέρεια και Νομό
- 3 Αριθμός ενταγμένων Δομών στο Πρόγραμμα, ανά Περιφέρεια και Μορφή Φορέα
- 4 Αριθμός ενταγμένων Δομών στο Πρόγραμμα, ανά Περιφέρεια - Είδος
- 5 Αριθμός ενταγμένων Δομών στο Πρόγραμμα, ανά Είδος Δομής και Μορφή Φορέα
- 6 Αριθμός προσφερόμενων Θέσεων, ανά Περιφέρεια και Νομό
- 7 Αριθμός προσφερόμενων Θέσεων, ανά Περιφέρεια και Μορφή Φορέα
- 8 Αριθμός προσφερόμενων Θέσεων, ανά Περιφέρεια και Είδος Δομής
- 9 Αριθμός προσφερόμενων Θέσεων, ανά Μορφή Φορέα και Είδος Δομής

Στοιχεία Αιτήσεων

- 10 Αριθμός Αιτούντων ανά Περιφέρεια και Νομό
- 11 Αριθμός Αιτήσεων ανά Περιφέρεια και Νομό
- 12 Αριθμός Αιτήσεων ανά Είδος ενταγμένης Δομής και Περιφέρεια
- 13 Αριθμός Αιτούντων ανά Περιφέρεια και Υψηλότητα
- 14 Αριθμός Αιτήσεων ανά Μορφή ενταγμένου Φορέα και κατηγορία Εισοδήματος

ΓΡΑΦΗΜΑΤΑ

Στοιχεία Δομών

- 1 Αριθμός ενταγμένων Φορέων ανά Περιφέρεια
- 1a Αριθμός ενταγμένων Φορέων ανά Περιφέρεια(%)
- 2 Αριθμός ενταγμένων Δομών ανά Περιφέρεια
- 2a Αριθμός ενταγμένων Δομών Περιφέρεια(%)
- 3 Αριθμός ενταγμένων Δομών ανά Περιφέρεια και Μορφή Φορέα
- 4 Αριθμός ενταγμένων Δομών ανά Μορφή Φορέα
- 4a Αριθμός ενταγμένων Δομών ανά Μορφή Φορέα(%)
- 5 Αριθμός ενταγμένων Δομών ανά Περιφέρεια και Είδος Δομής
- 6 Αριθμός ενταγμένων Δομών ανά Είδος Δομής
- 6a Αριθμός ενταγμένων Δομών ανά Είδος Δομής (%)
- 7 Αριθμός ενταγμένων Δομών ανά Μορφή Φορέα και Είδος Δομής
- 8 Αριθμός προσφερόμενων Θέσεων ανά Περιφέρεια
- 8a Αριθμός προσφερόμενων Θέσεων ανά Περιφέρεια(%)
- 9 Αριθμός προσφερόμενων Θέσεων ανά Περιφέρεια και Μορφή ενταγμένου Φορέα
- 10 Αριθμός προσφερόμενων Θέσεων ανά Μορφή ενταγμένου Φορέα
- 10a Αριθμός προσφερόμενων Θέσεων ανά Μορφή ενταγμένου Φορέα (%)

- 11 Αριθμός προσφερόμενων Θέσεων ανά Περιφέρεια και Είδος ενταγμένης Δομής
- 12 Αριθμός προσφερόμενων Θέσεων ανά Είδος ενταγμένης Δομής
- 12α Αριθμός προσφερόμενων Θέσεων ανά Είδος ενταγμένης Δομής (%)
- 13 Αριθμός προσφερόμενων Θέσεων ανά Μορφή Φορέα και Είδος ενταγμένης Δομής

Στοιχεία Αιτήσεων

- 14 Αριθμός Αιτούντων ανά Περιφέρεια
- 14α Αριθμός Αιτούντων ανά Περιφέρεια (%)
- 15 Αριθμός Αιτήσεων ανά Περιφέρεια
- 15α Αριθμός Αιτήσεων ανά Περιφέρεια 9%)
- 16 Αριθμός Αιτήσεων ανά Μορφή ενταγμένου Φορέα (%)
- 17 Αριθμός Αιτήσεων ανά Περιφέρεια και Είδος ενταγμένης Δομής
- 18 Αριθμός Αιτήσεων ανά Είδος ενταγμένης Δομής (%)
- 19 Αριθμός Αιτήσεων ανά Κατηγορία Εισοδήματος (%)
- Αριθμός Αιτήσεων ανά Μορφή ενταγμένου Φορέα (1η επιλογή) και Κατηγορία Εισοδήματος (%)
- 20 Εισοδήματος (%)
- 21 Αριθμός Αιτούντων ανά Υψηλότητα (%)
- 22 Αριθμός Αιτούντων ανά κατηγορία Απασχόλησης (%)
- 23 Ηλικιακή κατανομή Αιτούντων
- 24 Οικογενειακή Κατάσταση Αιτούντων
- 25 Μορφωτικό Επίπεδο Αιτούντων

Συμπεράσματα

Στελέχη της Ε.Ε.Τ.Α.Α. Α.Ε. που απασχολήθηκαν στο Πρόγραμμα

ΕΙΣΑΓΩΓΙΚΟ ΣΗΜΕΙΩΜΑ

Η Κρίση και οι Υπηρεσίες Κοινωνικής Αλληλεγγύης

Στην τελευταία σύνοδο του Παγκόσμιου Παρατηρητηρίου Τοπικής Δημοκρατίας και Αποκέντρωσης (Global Observatory on Local Democracy and Decentralization - GOLD), που πραγματοποιήθηκε στο Παρίσι το 2010, εντοπίστηκε η αύξηση της ζήτησης υπηρεσιών κοινωνικής αλληλεγγύης, ως μία από τις επιπτώσεις της κρίσης. Στη χώρα μας, το φαινόμενο αυτό εκφράστηκε με τον πιο χαρακτηριστικό τρόπο, στην υλοποίηση του προγράμματος «*Ανάπτυξη Ανθρώπινου Δυναμικού*» και ιδιαίτερα στη δράση «*Εναρμόνιση Οικογενειακής και Επαγγελματικής Ζωής*». Η δράση αυτή αφορά στη χρηματοδοτική υποστήριξη γυναικών για εξεύρεση θέσεων φροντίδας και φιλοξενίας για τα παιδιά τους. Το ποσοστό της αύξησης των αιτήσεων ένταξης των μητέρων στο πρόγραμμα από το 2009 στο 2010 ανέρχεται σε 64%. Παράλληλα, το πρόγραμμα αυτό θεωρήθηκε και ως ανάσα στη χρηματοδοτική ανυδρία, ιδίως των περιφερειακών αγορών και για το λόγο αυτό, οι αιτήσεις ένταξης φορέων και δομών στη δράση, αυξήθηκαν κατά 44% περίπου.

Η απάντηση

Η Γενική Γραμματεία Διαχείρισης Κοινοτικών και άλλων Πόρων, ανταποκρινόμενη στην παραπάνω πρόκληση, έλαβε τα εξής μέτρα:

1. **Ανέθεσε στην Ε.Ε.Τ.Α.Α. Α.Ε.** τη διαχείριση της δράσης, με στόχο τη αποδοτικότερη υλοποίηση του. Αποτέλεσμα αυτής της επιλογής ήταν: α) Η ευκολότερη πρόσβαση των ενδιαφερομένων, καθώς η υποβολή των αιτήσεων έγινε μέσω Κ.Ε.Π., β) η καλύτερη εξυπηρέτηση και το μικρότερο κόστος συμμόρφωσης -στο κόστος συμμόρφωσης περιλαμβάνεται τόσο ο χρόνος που χάνεται στις γραφειοκρατικές διαδικασίες, όσο και το ψυχολογικό κόστος- και γ) η τήρηση των συμβατικών υποχρεώσεων του δικαιούχου προς τους πολίτες, ιδιαίτερα στους ενδιάμεσους χρονικούς σταθμούς της δράσης. Όλα τα παραπάνω αποσκοπούσαν και τελικά συντέλεσαν στην καλύτερη οργάνωση και εφαρμογή των οικονομικών οικογενειακών προγραμματισμών των αιτούντων γυναικών.
2. **Αύξηση προϋπολογισμού.** Ο προϋπολογισμός της δράσης για τον κύκλο 2010-2011 ήταν 69.990.000 € και αυξήθηκε στα 102.160.000 €. Αύξηση που ανέρχεται στο 65%.

3. **Αύξηση ωφελουμένων.** Η αύξηση του προϋπολογισμού είχε ως αντικείμενο την παράλληλη αύξηση, κατά 50%, των θέσεων που θα διατεθούν σε δικαιούχες γυναίκες.
4. **Διαφάνεια - Αντικειμενικότητα.** Το πρόγραμμα ακολούθησε όλες τις προδιαγραφές δημοσιότητας, όπως ορίζει ο κανονισμός του Ε.Σ.Π.Α. Επιπλέον, όλες οι αποφάσεις και οι κατανομές αναρτήθηκαν στο διαδίκτυο, στην ιστοσελίδα της Ε.Ε.Τ.Α.Α. Α.Ε. Ο τρόπος επιλογής των δικαιούχων γυναικών και φορέων πραγματοποιήθηκε ηλεκτρονικά, ενώ παράλληλα, συστήθηκε επιτροπή παρακολούθησης της δράσης η οποία απαρτίζεται από δύο στελέχη του Δ.Σ. της Κ.Ε.Δ.Κ.Ε. (πρόεδρος και αντιπρόεδρος της επιτροπής κοινωνικών υποθέσεων της Κ.Ε.Δ.Κ.Ε.), δύο στελέχη της γενικής γραμματείας διαχείρισης κοινοτικών και άλλων πόρων και δύο στελέχη της Ε.Ε.Τ.Α.Α. Α.Ε..
5. **Χρηματοδότηση από το Ε.Σ.Π.Α..** Η χρηματοδότηση του προγράμματος από το ΕΣΠΑ προσφέρει, επιπλέον των παραπάνω, λύσεις όσον αφορά στην αντιμετώπιση της περιορισμένης ρευστότητας ιδιαίτερα στις τοπικές αγορές, όπως επίσης και στην απορροφητικότητα του προγράμματος.

ΠΑΡΟΥΣΙΑΣΗ ΤΟΥ ΠΡΟΓΡΑΜΜΑΤΟΣ

Το Επιχειρησιακό Πρόγραμμα «ΑΝΑΠΤΥΞΗ ΑΝΘΡΩΠΙΝΟΥ ΔΥΝΑΜΙΚΟΥ»

Το Ε.Π. «Ανάπτυξη Ανθρώπινου Δυναμικού» αποσκοπεί στην ποιοτική αναβάθμιση και στην προσαρμογή του ανθρώπινου δυναμικού και των επιχειρήσεων, στη βελτίωση της ποιότητας των υπηρεσιών υγείας και στην καταπολέμηση των διακρίσεων και του κοινωνικού αποκλεισμού.

Συγχρηματοδοτείται από το Ευρωπαϊκό Κοινωνικό Ταμείο (Ε.Κ.Τ.) στο πλαίσιο του Ε.Σ.Π.Α. για την προγραμματική περίοδο 2007-2013.

Στοχεύει στην ενίσχυση της απασχόλησης των γυναικών, των νέων, των εργαζομένων μεγαλύτερης ηλικίας και των ευάλωτων ομάδων καθώς και στην προώθηση της ισότιμης πρόσβασης στην αγορά εργασίας.

Δράση «ΕΝΑΡΜΟΝΙΣΗ ΟΙΚΟΓΕΝΕΙΑΚΗΣ & ΕΠΑΓΓΕΛΜΑΤΙΚΗΣ ΖΩΗΣ»

Η δράση απευθύνεται σε γυναίκες, που είναι μητέρες βρεφών, νηπίων και παιδιών, καθώς και μητέρες νηπίων, παιδιών, εφήβων και ατόμων με Αναπηρία, οι οποίες έχουν την ελληνική υπηκοότητα ή την υπηκοότητα κράτους - μέλους της Ευρωπαϊκής Ένωσης ή είναι Ελληνίδες Ομογενείς ή αλλοδαπές από τρίτες χώρες και διαμένουν νόμιμα στην Ελλάδα.

Οι μητέρες μπορούν να ανήκουν σε μια από τις παρακάτω κατηγορίες,

- Να εργάζονται στην Ελλάδα ως μισθωτές ή αυτοαπασχολούμενες ή αυτοαπασχολούμενες στον πρωτογενή τομέα. Εξαιρούνται οι τακτικοί υπάλληλοι Δημοσίου, Ν.Π.Δ.Δ. και Ο.Τ.Α. (α' και β' βαθμού).
- Να συμμετέχουν σε Ενεργητικές Πολιτικές Απασχόλησης (Ε.Π.Α.: Πρόγραμμα Νέων Θέσεων Εργασίας, Πρόγραμμα Νέων Ελεύθερων Επαγγελματιών, Πρόγραμμα Απόκτησης Εργασιακής Εμπειρίας – Stage, Πρόγραμμα Συνεχιζόμενης Επαγγελματικής Κατάρτισης).
- Να είναι άνεργες και να διαθέτουν δελτίο ανεργίας σε ισχύ και αντίγραφο βεβαίωσης εξατομικευμένης προσέγγισης από τις Υπηρεσίες του Ο.Α.Ε.Δ..
- Να είναι άνεργες και να λαμβάνουν ή να έχουν λάβει τακτικό επίδομα ανεργίας από τον Ο.Α.Ε.Δ. οποιαδήποτε χρονική περίοδο κατά το διάστημα 21/06/2008 – 21/06/2010.

- Να είναι μητέρες παιδιών με Αναπηρία (Α.ΜΕ.Α), ανεξαρτήτως εργασιακής, κοινωνικοοικονομικής ή άλλης κατάστασης.

Σκοπός της δράσης είναι η αύξηση της απασχόλησης και η διατήρηση των γυναικών σε θέσεις εργασίας με ισότιμους όρους, μέσω της ενίσχυσής τους με την παροχή θέσεων φροντίδας και φιλοξενίας των τέκνων τους από Δομές. Με τον τρόπο αυτό, η δράση συμβάλλει στην ουσιαστική διευκόλυνση των γυναικών να εναρμονίζουν τους απαιτητικούς και αντικρουόμενους ρόλους τους.

Άμεσα ωφελούμενες της πράξης είναι γυναίκες εργαζόμενες με αυξημένες οικογενειακές υποχρεώσεις, οι οποίες επιθυμούν την επαγγελματική τους ανέλιξη αλλά και τη διατήρηση της απασχολησιμότητάς τους.

Από την πράξη ωφελούνται επίσης:

- Οικογένειες με παιδιά,
- Επιχειρήσεις.

Οι ευρύτερες κοινωνικές και οικονομικές ωφέλειες της πράξης, είναι:

- Η αύξηση του διαθέσιμου οικογενειακού εισοδήματος,
- Η αύξηση της απασχόλησης των γυναικών,
- Η προώθηση των ίσων ευκαιριών,
- Η βελτίωση των παρεχόμενων υπηρεσιών,
- Η ανάπτυξη και η βελτίωση της κοινωνικής πολιτικής και μέριμνας,
- Η αναβάθμιση του επιπέδου ζωής των εργαζόμενων γυναικών και των οικογενειών τους.

Στις ωφελούμενες γυναίκες προσφέρονται θέσεις φροντίδας και φιλοξενίας για τα τέκνα τους, στις κάτωθι κατηγορίες Δομών:

- Βρεφικοί, Παιδικοί και Βρεφονηπιακοί Σταθμοί,
- Βρεφονηπιακοί Σταθμοί Ολοκληρωμένης Φροντίδας,
- Κέντρα Δημιουργικής Απασχόλησης Παιδιών (Κ.Δ.Α.Π.)
- Κέντρα Δημιουργικής Απασχόλησης Παιδιών με Αναπηρία (Κ.Δ.Α.Π.-ΜΕ.Α)

Χρονική Έναρξη - Λήξη της Δράσης

Η δράση άρχισε να υλοποιείται τον Ιούλιο του 2008 και αναμένεται να ολοκληρωθεί το 2013. Πραγματοποιείται μέσα από ετήσιους κύκλους προσκλήσεων, οι οποίοι αντιστοιχούν σε ένα σχολικό έτος, διάρκειας 11 μηνών. Μέχρι σήμερα έχουν προηγηθεί, δύο (2) κύκλοι προσκλήσεων ετήσιας διάρκειας, για τα έτη 2008 και 2009, στις οποίες Δικαιούχος ήταν ο Οργανισμός Εργατικής Εστίας (ΟΕΕ).

Προϋπολογισμός

Συνολικός Προϋπολογισμός της Δράσης: 280.000.000,00 €

Προϋπολογισμός Πρόσκλησης για το κύκλο 2010 – 2011: 61.990.000 €. Μετά την αναμόρφωση του προϋπολογισμού το ποσό που τελικά θα διατεθεί για την κάλυψη των προσφερόμενων θέσεων της εν λόγω Πρόσκλησης, ανέρχεται σε 102.160.000 €.

Δικαιούχος για το έτος 2010 – 2011

Η Ε.Ε.Τ.Α.Α. Α.Ε. ορίστηκε δικαιούχος υλοποίησης των Πράξεων της Δράσης με Κοινή Υπουργική Απόφαση (ΚΥΑ / Αρ. Πρωτ. 0.8363/οικ.3.1434), στις 29-04-2010 και στο πλαίσιο αυτό:

1. Δημοσίευσε Πρόσκληση Εκδήλωση Ενδιαφέροντος προς τις δομές (αναδόχους) και προς τις μητέρες,
2. Σύστησε και συγκρότησε όλες τις απαιτούμενες από την Κ.Υ.Α. Επιτροπές,
3. Έλεγε την πληρότητα / επιλεξιμότητα των αιτήσεων συμμετοχής και των δικαιολογητικών, των δομών και των μητέρων,
4. Καταχώρησε το σύνολο των αιτήσεων των δμών και των μητέρων σε εφαρμογή πληροφοριακού συστήματος,
5. Συνέταξε Πίνακα επιλέξιμων και μη επιλέξιμων δομών με τη χρήση μηχανογραφικού λογισμικού,
6. Βαθμολόγησε, κατέταξε και τοποθέτησε τις μητέρες σε δομές.

Οι όροι και οι προϋποθέσεις συμμετοχής, τα κριτήρια και η διαδικασία επιλογής των δομών και των ωφελουμένων γυναικών, καθώς και οι λοιπές πληροφορίες που αφορούν τόσο τις δομές όσο και τις μητέρες ορίζονται σε Κοινές Υπουργικές Αποφάσεις (Κ.Υ.Α.) των Υπουργών Εσωτερικών, Οικονομίας και

Οικονομικών, Απασχόλησης και Κοινωνικής Προστασίας, Υγείας και Κοινωνικής Αλληλεγγύης, καθώς και στις σχετικές προσκλήσεις εκδήλωσης ενδιαφέροντος.

Η διαδικασία υποβολής, ελέγχου και καταχώρησης των αιτήσεων συμμετοχής των δομών πραγματοποιήθηκε εξ ολοκλήρου από την **Ε.Ε.Τ.Α.Α. Α.Ε.**

Συνολικά υπέβαλαν Αίτηση Συμμετοχής:

- 513 Φορείς (69 Ν.Π.Δ.Δ. , 212 ΙΔΙΩΤΕΣ, 232 ΕΠΙΧΕΙΡΗΣΕΙΣ Ο.Τ.Α.)
- 767 Δομές (41Β.Σ., 314 Π.Σ., 187 Β.Ν.Σ., 4 Β.Ν.Σ. ΟΛ. ΦΡΟΝΤΙΔΑΣ και Α.ΜΕ.Α, 170 Κ.Δ.Α.Π., 51. Κ.Δ.Α.Π. – ΜΕ.Α)

Ο συνολικός αριθμός των προσφερόμενων θέσεων των δομών ανήλθε στις 26.727 (768 σε Β.Σ., 7.698 σε Β.Ν.Σ., 9.175 σε Π.Σ., 165 θέσεις σε Β.Ν.Σ. ΟΛ. ΦΡΟΝΤΙΔΑΣ, 7.453 σε Κ.Δ.Α.Π., 1.468 θέσεις παιδιών σε Κ.Δ.Α.Π. - Μ.Ε.Α.).

Στη διαδικασία υποβολής των αιτήσεων συμμετοχής των ωφελούμενων γυναικών – μητέρων, υπήρξε **συνεργασία με τα Κέντρα Εξυπηρέτησης Πολιτών (Κ.Ε.Π.)** σύμφωνα με τη σχετική Υπουργική Απόφαση (Υ.Α./Αριθ.ΔΟΛΚΕΠ/Φ15/27/13947/ ΦΕΚ Β/ 854) της 17^{ης} Ιουνίου 2010.

Στο πλαίσιο της συνεργασίας αυτής, τόσο στην **Ε.Ε.Τ.Α.Α. Α.Ε.** όσο και στα Κ.Ε.Π. υποβλήθηκαν αιτήσεις μητέρων για 30.846 παιδιά: 20.913 σε Β.Σ., Β.Ν.Σ. και Π.Σ. (5.862 βρεφών, 15.051 παιδιών), 285 σε Β.Ν.Σ. ΟΛ. ΦΡΟΝΤΙΔΑΣ και Α.ΜΕ.Α, 8.182 σε Κ.Δ.Α.Π., 1.433 σε Κ.Δ.Α.Π. - Μ.Ε.Α..

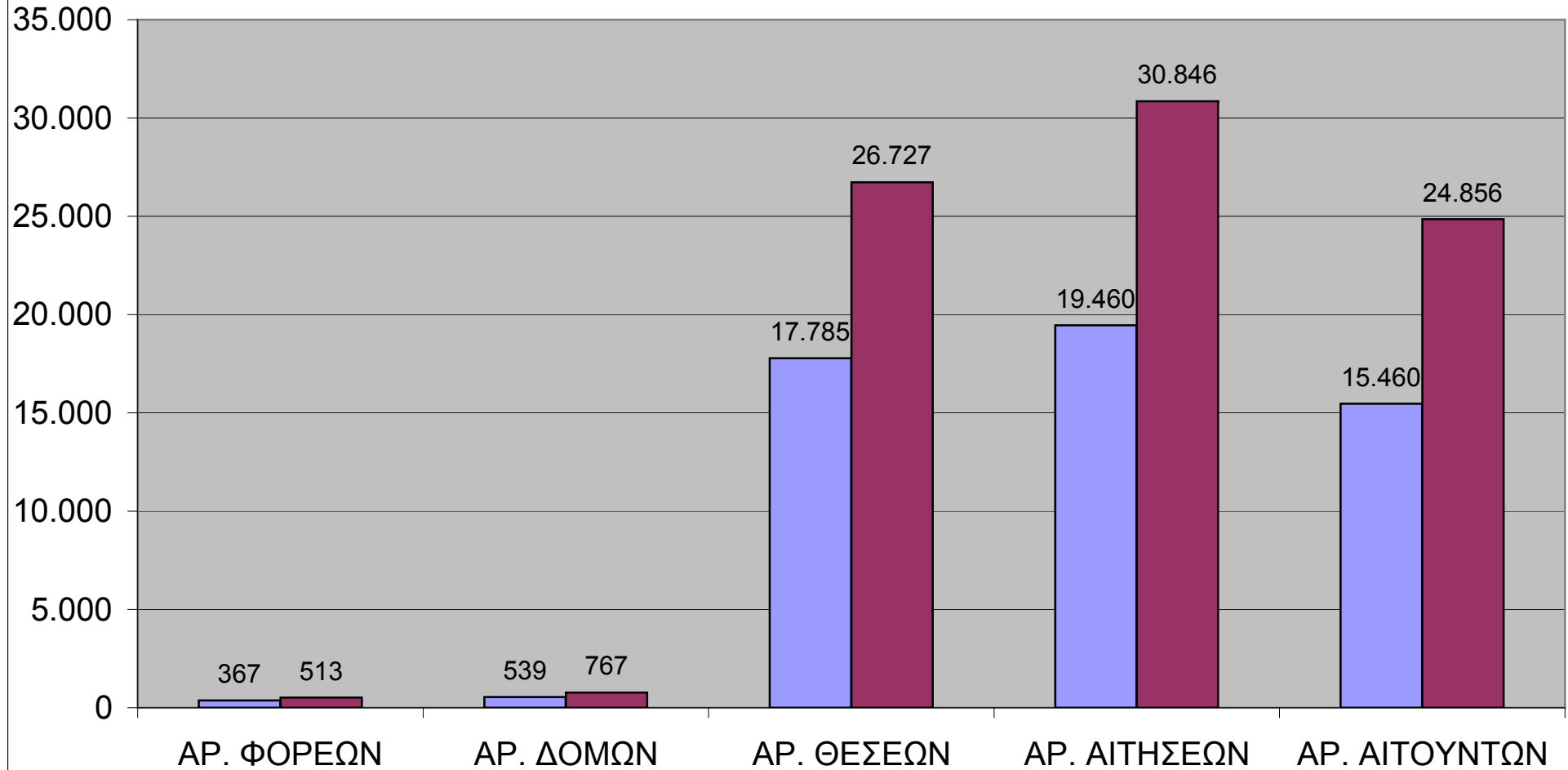
ΣΥΓΚΕΝΤΡΩΤΙΚΑ ΣΤΟΙΧΕΙΑ

ΣΥΓΚΕΝΤΡΩΤΙΚΑ ΣΤΟΙΧΕΙΑ

	2009	2010	ΑΥΞΗΣΗ (%)
ΑΡ. ΦΟΡΕΩΝ	367	513	39,78
ΑΡ. ΔΟΜΩΝ	539	767	42,30
ΑΡ. ΘΕΣΕΩΝ	17.785	26.727	50,28
ΑΡ. ΑΙΤΗΣΕΩΝ	19.460	30.846	58,51
ΑΡ. ΑΙΤΟΥΝΤΩΝ	15.460	24.856	60,78

Συγκεντρωτικά Στοιχεία

2009 2010



ΠΙΝΑΚΕΣ

1. Αριθμός ενταγμένων Φορέων στο Πρόγραμμα, ανά Περιφέρεια και Νομό

ΠΕΡΙΦΕΡΕΙΑ	ΝΟΜΟΣ	Αριθμός Φορέων	%
Αν. Μακεδονίας και Θράκης	Ροδόπης	6	1,2
	Δράμας	9	1,8
	Έβρου	14	2,7
	Καβάλας	10	1,9
	Ξάνθης	6	1,2
Σύνολο:		45	8,8
Αττικής	Δυτικής Αττικής	5	1
	Ανατολικής Αττικής	13	2,5
	Αθηνών	33	6,4
	Πειραιώς	11	2,1
Σύνολο:		62	12
Βορείου Αιγαίου	Χίου	6	1,2
	Λέσβου	2	0,4
	Σάμου	2	0,4
Σύνολο:		10	2
Δυτικής Ελλάδας	Ηλείας	3	0,6
	Αχαΐας	5	1
	Αιτωλοακαρνανίας	14	2,7
Σύνολο:		22	4,3
Δυτικής Μακεδονίας	Καστοριάς	3	0,6
	Γρεβενών	2	0,4
	Φλωρίνης	4	0,8
	Κοζάνης	17	3,3
Σύνολο:		26	5,1
Ηπείρου	Πρεβέζης	2	0,4
	Ιωαννίνων	18	3,5
	Θεσπρωτίας	3	0,6
	Άρτης	3	0,6
Σύνολο:		26	5,1
Θεσσαλίας	Τρικάλων	7	1,4
	Μαγνησίας	13	2,5
	Λαρίσης	14	2,7
	Καρδίτσας	6	1,2
Σύνολο:		40	7,8

ΠΕΡΙΦΕΡΕΙΑ	ΝΟΜΟΣ	Αριθμός Φορέων	%
Ιονίων Νήσων	Ζακύνθου	1	0,2
	Κερκύρας	6	1,2
	Λευκάδος	1	0,2
	Κεφαλληνίας	3	0,6
Σύνολο:		11	2,2
Κεντρικής Μακεδονίας	Θεσσαλονίκης	97	19
	Ημαθίας	16	3,1
	Χαλκιδικής	12	2,3
	Σερρών	14	2,7
	Πιερίας	6	1,2
	Πέλλης	12	2,3
	Κιλκίς	2	0,4
Σύνολο:		159	31
Κρήτης	Ρεθύμνης	5	1
	Λασιθίου	1	0,2
	Χανίων	7	1,4
	Ηρακλείου	30	5,8
Σύνολο:		43	8,4
Νοτίου Αιγαίου	Κυκλάδων	9	1,8
	Δωδεκανήσου	21	4,1
Σύνολο:		30	5,9
Πελοποννήσου	Λακωνίας	5	1
	Αρκαδίας	5	1
	Αργολίδος	5	1
	Μεσσηνίας	2	0,4
	Κορινθίας	9	1,8
Σύνολο:		26	5,2
Στερεάς Ελλάδας	Φωκίδος	1	0,2
	Φθιώτιδος	3	0,6
	Ευρυτανίας	2	0,4
	Ευβοίας	4	0,8
	Βοιωτίας	3	0,6
Σύνολο:		13	2,6
Γενικό σύνολο:		513	100

2. Αριθμός ενταγμένων Δομών στο Πρόγραμμα, ανά Περιφέρεια και Νομό

ΠΕΡΙΦΕΡΕΙΑ		Αριθμός Δομών	%
Αν. Μακεδονίας και Θράκης	Ροδόπης	12	1,6
	Δράμας	13	1,7
	Έβρου	19	2,5
	Καβάλας	13	1,7
	Ξάνθης	6	0,8
Σύνολο:		63	8,3
Αττικής	Δυτικής Αττικής	6	0,8
	Ανατολικής Αττικής	21	2,7
	Αθηνών	53	6,9
	Πειραιώς	21	2,7
Σύνολο:		101	13,1
Βορείου Αιγαίου	Χίου	9	1,2
	Λέσβου	2	0,3
	Σάμου	2	0,3
Σύνολο:		13	1,8
Δυτικής Ελλάδας	Ηλείας	3	0,4
	Αχαΐας	11	1,4
	Αιτωλοακαρνανίας	16	2,1
Σύνολο:		30	3,9
Δυτικής Μακεδονίας	Καστοριάς	7	0,9
	Γρεβενών	4	0,5
	Φλωρίνης	4	0,5
	Κοζάνης	21	2,7
Σύνολο:		36	4,6
Ηπείρου	Πρεβέζης	4	0,5
	Ιωαννίνων	31	4
	Θεσπρωτίας	5	0,7
	Άρτης	3	0,4
Σύνολο:		43	5,6
Θεσσαλίας	Τρικάλων	13	1,7
	Μαγνησίας	23	3
	Λαρίσης	28	3,7
	Καρδίτσας	9	1,2
Σύνολο:		73	9,6

ΠΕΡΙΦΕΡΕΙΑ		Αριθμός Δομών	%
Ιονίων Νήσων	Ζακύνθου	1	0,1
	Κερκύρας	7	0,9
	Λευκάδος	3	0,4
	Κεφαλληνίας	3	0,4
Σύνολο:		14	1,8
Κεντρικής Μακεδονίας	Θεσσαλονίκης	147	19,2
	Ημαθίας	20	2,6
	Χαλκιδικής	20	2,6
	Σερρών	18	2,3
	Πιερίας	10	1,3
	Πέλλης	18	2,3
	Κιλκίς	5	0,7
Σύνολο:		238	31
Κρήτης	Ρεθύμνης	8	1
	Λασιθίου	1	0,1
	Χανίων	9	1,2
	Ηρακλείου	40	5,2
Σύνολο:		58	7,5
Νοτίου Αιγαίου	Κυκλάδων	10	1,3
	Δωδεκανήσου	26	3,4
Σύνολο:		36	4,7
Πελοποννήσου	Λακωνίας	5	0,7
	Αρκαδίας	14	1,8
	Αργολίδος	7	0,9
	Μεσσηνίας	6	0,8
	Κορινθίας	14	1,8
Σύνολο:		46	6
Στερεάς Ελλάδας	Φωκίδος	1	0,1
	Φθιώτιδος	3	0,4
	Ευρυτανίας	3	0,4
	Ευβοίας	6	0,8
	Βοιωτίας	3	0,4
Σύνολο:		16	2,1
Γενικό σύνολο:		767	100

3. Αριθμός ενταγμένων Δομών στο Πρόγραμμα, ανά Περιφέρεια και Μορφή Φορέα

Περιφέρεια	Σύνολο	Επιχ.ΟΤΑ	Ιδιώτ.Επιχειρήσεις	ΝΠΔΔ
Αν. Μακεδονίας και Θράκης	63	20	16	27
Αττικής	101	54	20	27
Βορείου Αιγαίου	13	5	5	3
Δυτικής Ελλάδας	30	14	13	3
Δυτικής Μακεδονίας	36	20	15	1
Ηπείρου	43	30	10	3
Θεσσαλίας	73	37	17	19
Ιονίων Νήσων	14	13		1
Κεντρικής Μακεδονίας	238	112	85	41
Κρήτης	58	38	12	8
Νοτίου Αιγαίου	36	16	19	1
Πελοποννήσου	46	17	10	19
Στερεάς Ελλάδας	16	7	5	4
Γενικό Σύνολο	767	383	227	157
		49,9 %	29,6 %	20,5 %

4. Αριθμός ενταγμένων Δομών στο Πρόγραμμα, ανά Περιφέρεια και Είδος Δομής

Περιφέρεια	ΒΡΕΦΟΝ/ΚΟΙ ΟΛ.ΦΡΟΝΤΙΔΑΣ ΚΑΙ ΑΜΕΑ					ΚΔΑΠ	ΚΔΑΠ-ΜΕΑ	Σύνολο Δομών	%
	ΒΡΕΦΙΚΟΙ	ΒΡΕΦΟΝ/ΚΟΙ	ΠΑΙΔΙΚΟΙ						
Αν. Μακεδονίας και Θράκης	3	10	35	1	11	3	63	8,2	
Αττικής	8	22	38		27	6	101	13,2	
Βορείου Αιγαίου	1	4	5		2	1	13	1,7	
Δυτικής Ελλάδας		11	3		11	5	30	3,9	
Δυτικής Μακεδονίας	3	5	17		7	4	36	4,7	
Ηπείρου	3	4	11	1	20	4	43	5,6	
Θεσσαλίας	3	23	24	1	19	3	73	9,5	
Ιονίων Νήσων	1	2	7		2	2	14	1,8	
Κεντρικής Μακεδονίας	10	60	109		47	12	238	31	
Κρήτης	8	18	19	1	10	2	58	7,6	
Νοτίου Αιγαίου		8	19		4	5	36	4,7	
Πελοποννήσου		15	21		8	2	46	6	
Στερεάς Ελλάδας	1	5	6		2	2	16	2,1	
Γενικό Σύνολο:	41	187	314	4	170	51	767	100	

5. Αριθμός ενταγμένων Δομών στο Πρόγραμμα, ανά Είδος Δομής και Μορφή Φορέα

Μορφή	Σύνολο Δομών	ΒΡΕΦΙΚΟΙ	ΒΡΕΦΟΝ/ΚΟΙ	ΠΑΙΔΙΚΟΙ	ΒΡΕΦΟΝ/ΚΟΙ ΟΛ.ΦΡΟΝΤΙΔΑΣ ΚΑΙ ΑΜΕΑ		
					ΚΛΑΠ	ΚΛΑΠ-ΜΕΑ	
Επιχ.ΟΤΑ	383	30	47	98	2	168	38
Ιδιώτ.Επιχειρήσεις	227	7	108	99	1	1	11
ΝΠΔΔ	157	4	32	117	1	1	2
Γενικό Σύνολο:	767	41	187	314	4	170	51
		5,3 %	24,4 %	40,9 %	0,5 %	22,2 %	6,6 %

6. Αριθμός προσφερόμενων Θέσεων, ανά Περιφέρεια και Νομό

Περιφέρεια	Νομός	Θέσεις	%
Αν. Μακεδονίας και Θράκης			
	Ροδόπης	461	1,7
	Δράμας	245	0,9
	Έβρου	553	2,1
	Καβάλας	661	2,5
	Ξάνθης	132	0,5
	Σύνολο:	2.052	7,7
Αττικής			
	Δυτικής Αττικής	188	0,7
	Ανατολικής Αττικής	840	3,1
	Αθηνών	1456	5,4
	Πειραιώς	678	2,5
	Σύνολο:	3.162	11,8
Βορείου Αιγαίου			
	Χίου	294	1,1
	Λέσβου	95	0,4
	Σάμου	90	0,3
	Σύνολο:	479	1,8
Δυτικής Ελλάδας			
	Ηλείας	148	0,6
	Αχαΐας	575	2,2
	Αιτωλοακαρνανίας	766	2,9
	Σύνολο:	1.489	5,6
Δυτικής Μακεδονίας			

Περιφέρεια	Νομός	Θέσεις	%
	Καστοριάς	223	0,8
	Γρεβενών	97	0,4
	Φλωρίνης	89	0,3
	Κοζάνης	755	2,8
	Σύνολο:	1.164	4,4
Ηπείρου			
	Πρεβέζης	100	0,4
	Ιωαννίνων	1005	3,8
	Θεσπρωτίας	131	0,5
	Άρτης	43	0,2
	Σύνολο:	1.279	4,8
Θεσσαλίας			
	Τρικάλων	564	2,1
	Μαγνησίας	866	3,2
	Λαρίσης	756	2,8
	Καρδίτσας	235	0,9
	Σύνολο:	2.421	9,1
Ιονίων Νήσων			
	Ζακύνθου	74	0,3
	Κερκύρας	186	0,7
	Λευκάδος	85	0,3
	Κεφαλληνίας	65	0,2
	Σύνολο:	410	1,5
Κεντρικής Μακεδονίας			
	Θεσσαλονίκης	5465	20,4

Περιφέρεια	Νομός	Θέσεις	%
	Ημαθίας	643	2,4
	Χαλκιδικής	810	3
	Σερρών	567	2,1
	Περίας	542	2
	Πέλλης	670	2,5
	Κιλκίς	181	0,7
	Σύνολο:	8.878	33,2
Κρήτης	Ρεθύμνης	207	0,8
	Λασιθίου	25	0,1
	Χανίων	364	1,4
	Ηρακλείου	1639	6,1
	Σύνολο:	2.235	8,4
Νοτίου Αιγαίου	Κυκλάδων	294	1,1
	Δωδεκανήσου	934	3,5
	Σύνολο:	1.228	4,6
Πελοποννήσου	Λακονίας	142	0,5
	Αρκαδίας	479	1,8
	Αργολίδος	250	0,9
	Μεσσηνίας	120	0,4
	Κορινθίας	362	1,4
	Σύνολο:	1.353	5,1
Στερεάς Ελλάδας			

Περιφέρεια	Νομός	Θέσεις	%
	Φωκίδος	20	0,1
	Φθιώτιδος	110	0,4
	Ευρυτανίας	80	0,3
	Ευβοίας	305	1,1
	Βοιωτίας	62	0,2
	Σύνολο:	577	2,2
	Γενικό Σύνολο:	26.727	100

7. Αριθμός Θέσεων ανά Περιφέρεια και Μορφή ενταγμένου Φορέα

Περιφέρεια	Σύνολο Θέσεων			Επιχ.ΟΤΑ			Ιδιώτ.Επιχειρήσεις			ΝΠΔΔ		
	2009	2010	Μεταβολή %	2009	2010	%	2009	2010	%	2009	2010	Μεταβολή %
Νοτίου Αιγαίου	1.051	1.228	17	289	480	66	762	728	-4		20	
Στερεάς Ελλάδας	373	577	55	250	215	-14	123	172	40		190	
Αττικής	1.917	3.162	65	1.622	1.647	2	295	433	47		1.082	
Δυτικής Μακεδονίας	919	1.164	27	589	639	8	330	513	55		12	
Κεντρικής Μακεδονίας	5.728	8.878	55	4.707	4.966	6	1.021	2.163	112		1.749	
Αν. Μακεδονίας και Θράκης	1.043	2.052	97	569	622	9	474	580	22		850	
Βορείου Αιγαίου	244	479	96	195	215	10	49	89	82		175	
Δυτικής Ελλάδας	1.299	1.489	15	778	940	21	521	424	-19		125	
Ηπείρου	1.170	1.279	9	876	912	4	259	300	16	35	67	91
Θεσσαλίας	1.657	2.421	46	1.297	1.393	7	360	483	34		545	
Ιονίων Νήσων	385	410	6	385	385	0					25	
Κρήτης	1.320	2.235	69	978	1.170	20	342	558	63		507	
Πελοποννήσου	679	1.353	99	559	619	11	120	289	141		445	
	17.785	26.727	50	13.094	14.203	8	4.656	6.732	45	35	5.792	

8. Αριθμός προσφερόμενων Θέσεων, ανά Περιφέρεια και Είδος Δομής

Περιφέρεια	Σύνολο Θέσεων	ΒΡΕΦΙΚΟΙ	ΒΡΕΦΟΝ/ΚΟΙΠΑΙΔΙΚΟΙ	ΒΡΕΦΟΝ/ΚΟΙ ΟΛ.ΦΡΟΝΤΙΔΑΣ ΚΑΙ ΑΜΕΑ		ΚΔΑΠ	ΚΔΑΠ-ΜΕΑ
Αν. Μακεδονίας και Θράκης	2052	52	652	911	58	319	60
Αττικής	3162	137	761	1234		898	132
Βορείου Αιγαίου	479	15	139	200		95	30
Δυτικής Ελλάδας	1489		358	116		765	250
Δυτικής Μακεδονίας	1164	83	187	529		265	100
Ηπείρου	1279	63	202	216	8	695	95
Θεσσαλίας	2421	64	744	582	85	831	115
Ιονίων Νήσων	410	20	51	180		99	60
Κεντρικής Μακεδονίας	8878	166	2483	3224		2587	418
Κρήτης	2235	148	1030	662	14	346	35
Νοτίου Αιγαίου	1228		404	586		130	108
Πελοποννήσου	1353		525	450		348	30
Στερεάς Ελλάδας	577	20	162	285		75	35
Γενικό Σύνολο:	26.727	768	7.698	9.175	165	7.453	1.468
		2,9 %	28,8 %	34,3 %	0,6 %	27,9 %	5,5 %

9. Αριθμός προσφερόμενων Θέσεων, ανά Μορφή Φορέα και Είδος Δομής

Μορφή	Σύνολο Θέσεων	ΒΡΕΦΙΚΟΙ	ΒΡΕΦΟΝ/ΚΟΙ	ΠΑΙΔΙΚΟΙ	ΒΡΕΦΟΝ/ΚΟΙ ΟΛ.ΦΡΟΝΤΙΔΑΣ ΚΑΙ ΑΜΕΑ	ΚΔΑΠ	ΚΔΑΠ-ΜΕΑ
Επιχ.ΟΤΑ	14203	578	1978	2958	143	7411	1135
Ιδιώτ.Επιχειρήσεις	6732	93	4027	2309	8	12	283
ΝΠΙΔΔ	5792	97	1693	3908	14	30	50
	26.727	768	7.698	9.175	165	7.453	1.468
		2,9 %	28,8 %	34,3 %	0,6 %	27,9 %	5,5 %

10. Αριθμός Αιτούντων ανά Περιφέρεια και Νομό

Περιφέρεια	Νομός	Αρ. Αιτούντων		
		2009	2010	Μεταβολή %
Νοτίου Αιγαίου	Δωδεκανήσου	605	907	49,92
	Κυκλάδων	257	314	22,18
Στερεάς Ελλάδας	Βοιωτίας	117	107	-8,55
	Ευβοίας	90	150	66,67
	Ευρυτανίας	28	41	46,43
	Φθιώτιδος	83	98	18,07
	Φωκίδος	0	14	
Αττικής	Αθηνών	529	1528	188,85
	Ανατολικής Αττικής	275	620	125,45
	Δυτικής Αττικής	249	305	22,49
	Πειραιώς	484	668	38,02
Δυτικής Μακεδονίας	Γρεβενών	77	98	27,27
	Καστοριάς	135	201	48,89
	Κοζάνης	538	809	50,37
	Φλωρίνης	32	47	46,88
Κεντρικής Μακεδονίας	Ημαθίας	313	714	128,12
	Θεσσαλονίκης	2.359	5033	113,35
	Κιλκίς	124	152	22,58
	Πέλλης	569	627	10,19
	Πιερίας	488	613	25,61
	Σερρών	384	552	43,75
	Χαλκιδικής	506	785	55,14
Αν. Μακεδονίας και Θράκης	Δράμας	142	175	23,24
	Καβάλας	175	419	139,43
	Έβρου	484	572	18,18
	Ξάνθης	111	147	32,43
	Ροδόπης	267	359	34,46
Βορείου Αιγαίου	Χίου	227	278	22,47
	Λέσβου	0	36	
	Σάμου	0	59	
Δυτικής Ελλάδας	Αιτωλοακαρνανίας	609	709	16,42
	Αχαΐας	363	482	32,78
	Ηλείας	206	209	1,46
Ηπείρου	Αρτης	24	38	58,33
	Θεσπρωτίας	136	112	-17,65
	Ιωαννίνων	608	685	12,66
	Πρεβέζης	88	83	-5,68
Θεσσαλίας	Καρδίτσης	247	219	-11,34
	Λαρίσης	418	929	122,25
	Μαγνησίας	465	771	65,81
	Τρικάλων	486	489	0,62
Ιονίων Νήσων	Ζακύνθου	2	15	650,00
	Κερκύρας	165	200	21,21
	Κεφαλληνίας	29	47	62,07
	Λευκάδος	100	119	19,00
Κρήτης	Ηρακλείου	751	1429	90,28
	Λασιθίου	20	20	0,00
	Ρεθύμνης	197	190	-3,55
	Χανίων	301	502	66,78
Πελοποννήσου	Αργολίδος	160	238	48,75
	Αρκαδίας	220	344	56,36
	Κορινθίας	90	309	243,33
	Λακωνίας	127	104	-18,11
	Μεσσηνίας	0	185	
		15.460	24.856	60,78

11. Αριθμός Αιτήσεων ανά Περιφέρεια και Νομό

Περιφέρεια	Νομός	Αρ.Αιτήσεων		
		2009	2010	Μεταβολή %
Νοτίου Αιγαίου	Δωδεκανήσου	708	1042	47,18
	Κυκλάδων	306	356	16,34
Στερεάς Ελλάδας	Βοιωτίας	134	116	-13,43
	Ευβοίας	110	178	61,82
	Ευρυτανίας	39	51	30,77
	Φθιώτιδος	99	115	16,16
	Φωκίδος	0	14	
Αττικής	Αθηνών	663	1859	180,39
	Ανατολικής Αττικής	330	712	115,76
	Δυτικής Αττικής	289	363	25,61
	Πειραιώς	614	839	36,64
Δυτικής Μακεδονίας	Γρεβενών	92	113	22,83
	Καστοριάς	165	240	45,45
	Κοζάνης	626	964	53,99
	Φλωρίνης	56	71	26,79
Κεντρικής Μακεδονίας	Ημαθίας	374	884	136,36
	Θεσσαλονίκης	3.020	6254	107,09
	Κιλκίς	160	192	20,00
	Πέλλης	747	839	12,32
	Πιερίας	581	720	23,92
	Σερρών	467	687	47,11
	Χαλκιδικής	625	981	56,96
Αν. Μακεδονίας και Θράκης	Δράμας	157	203	29,30
	Έβρου	611	720	17,84
	Καβάλας	200	468	134,00
	Ξάνθης	127	170	33,86
	Ροδόπης	331	433	30,82
Βορείου Αιγαίου	Χίου	277	336	21,30
	Λέσβου	0	38	
	Σάμου	0	62	
Δυτικής Ελλάδας	Αιτωλοακαρνανίας	809	988	22,13
	Αχαΐας	534	662	23,97
	Ηλείας	267	249	-6,74
Ηπείρου	Αρτης	36	51	41,67
	Θεσπρωτίας	186	164	-11,83
	Ιωαννίνων	856	988	15,42
	Πρεβέζης	116	118	1,72
Θεσσαλίας	Καρδίτσας	338	308	-8,88
	Λαρίσης	509	1128	121,61
	Μαγνησίας	581	981	68,85
	Τρικάλων	646	644	-0,31
Ιονίων Νήσων	Ζακύνθου	3	22	633,33
	Κερκύρας	181	232	28,18
	Κεφαλληνίας	30	52	73,33
	Λευκάδος	111	129	16,22
Κρήτης	Ηρακλείου	940	1776	88,94
	Λασιθίου	27	27	0,00
	Ρεθύμνης	248	250	0,81
	Χανίων	331	574	73,41
Πελοποννήσου	Αργολίδος	222	323	45,50
	Αρκαδίας	288	444	54,17
	Κορινθίας	124	383	208,87
	Λακωνίας	169	138	-18,34
	Μεσσηνίας	0	195	
		19.460	30.846	58,51

12. Αριθμός Αιτήσεων ανά Είδος ενταγμένης Δομής και Περιφέρεια

Περιφέρεια	Αρ.Αιτήσεων	Βρεφον/κοι		Βρεφον/κοι ολ. Φροντίδας και ΑΜΕΑ	ΚΔΑΠ	ΚΔΑΠ-ΜΕΑ	Μη Εγκυρα
		Βρέφη	Παιδιά				
Νοτίου Αιγαίου	1.398	251	889	1	141	114	2
Στερεάς Ελλάδας	474	113	313		28	20	
Αττικής	3.773	785	1.968	10	885	117	8
Δυτικής Μακεδονίας	1.388	194	777	4	340	71	2
Κεντρικής Μακεδονίας	10.557	1.851	5.450	6	2.836	403	11
Θράκης	1.994	425	980	106	405	76	2
Βορείου Αιγαίου	436	90	255		58	33	
Δυτικής Ελλάδας	1.899	269	400		939	288	3
Ηπείρου	1.321	154	338	8	737	83	1
Θεσσαλίας	3.061	578	1.284	143	940	115	1
Ιονίων Νήσων	435	103	243		37	52	
Κρήτης	2.627	818	1.379	5	393	32	
Πελοποννήσου	1.483	231	775	2	443	29	3
Σύνολο	30.846	5.862	15.051	285	8.182	1.433	33
	% στο Σύνολο	19,0	48,8	0,9	26,5	4,6	0,1

13. Αριθμός Αιτούντων ανά Περιφέρεια και Υπηκοότητα

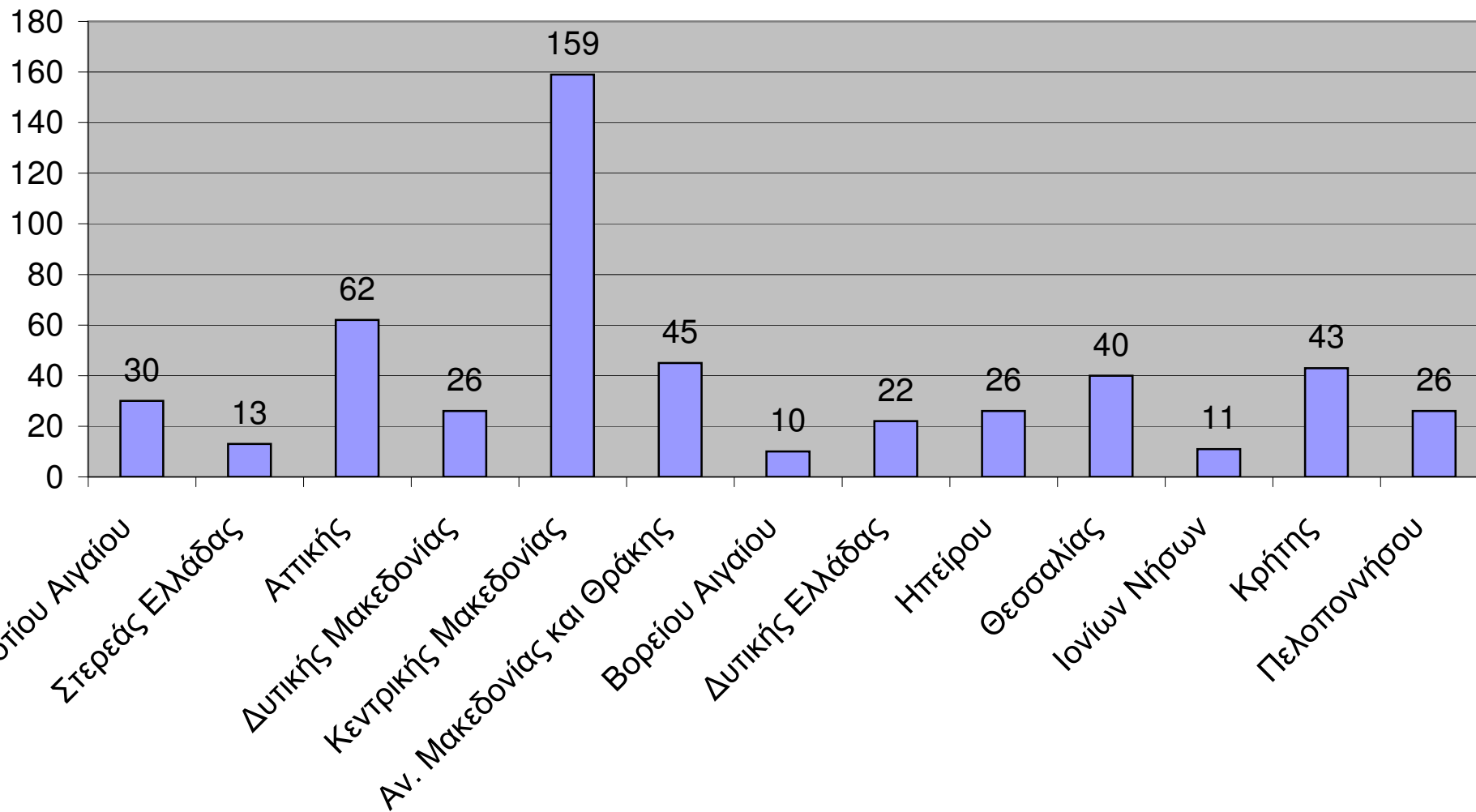
Περιφέρεια	Σύνολο	ΕΚΤΟΣ ΕΕ	ΕΛΛΗΝΙΚΗ	ΕΝΤΟΣ ΕΕ
Νοτίου Αιγαίου	1.221	118	1.022	81
Στερεάς Ελλάδας	410	9	397	4
Αττικής	3.121	133	2.943	45
Δυτικής Μακεδονίας	1.155	35	1.119	1
Κεντρικής Μακεδονίας	8.476	280	8.112	84
Αν. Μακεδονίας και Θράκης	1.672	52	1.604	16
Βορείου Αιγαίου	373	8	361	4
Δυτικής Ελλάδας	1.400	26	1.367	7
Ηπείρου	918	33	879	6
Θεσσαλίας	2.408	32	2.348	28
Ιονίων Νήσων	381	17	341	23
Κρήτης	2.141	62	2.018	61
Πελοποννήσου	1.180	36	1.119	25
Σύνολο	24.856	841	23.630	385
	% στο Σύνολο	3,38	95,07	1,63

14. Αριθμός Αιτήσεων ανά Μορφή ενταγμένου Φορέα και κατηγορία Εισοδήματος

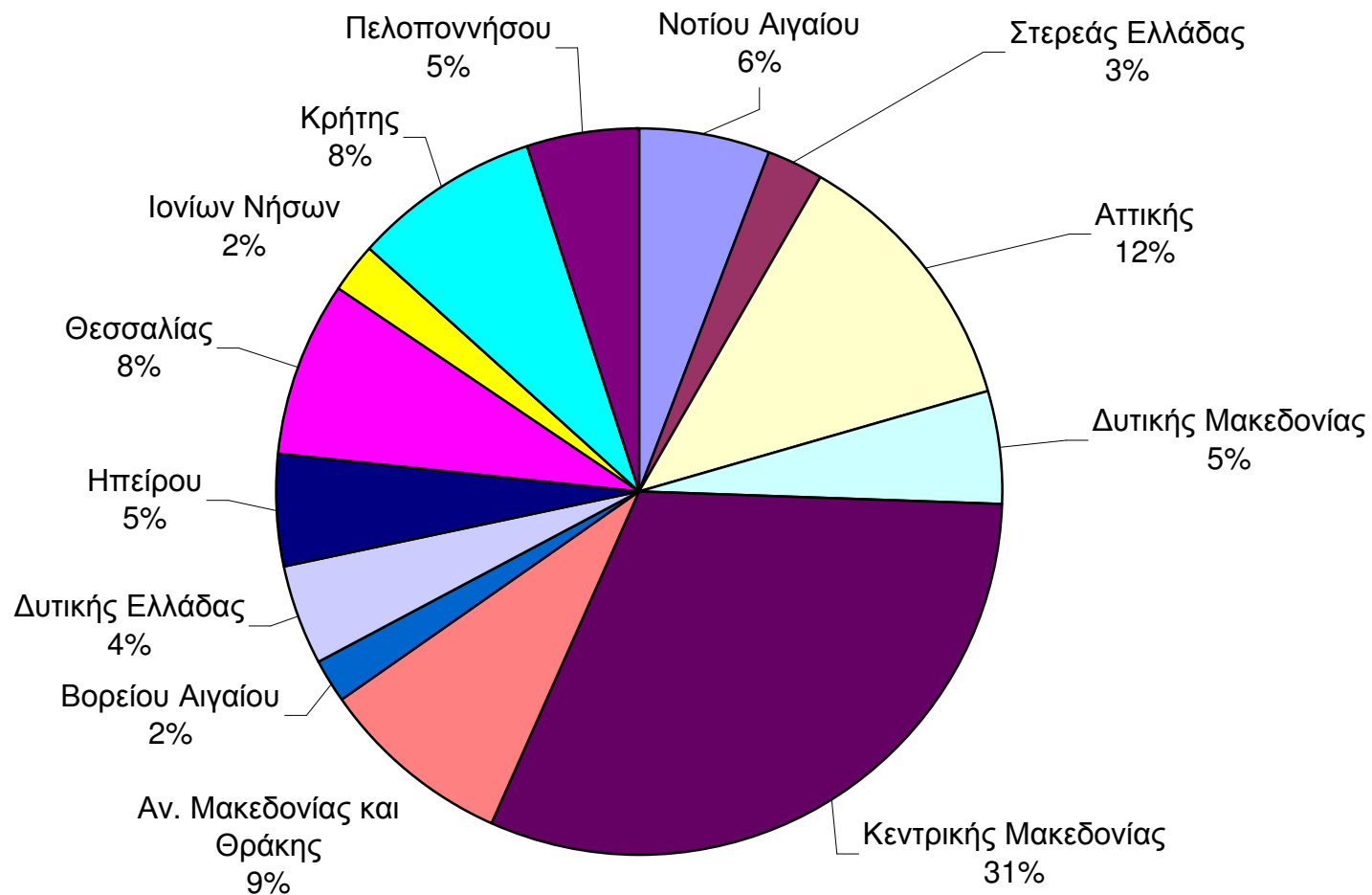
Μορφή Φορέα	0-6 χιλ.	6-12 χιλ.	12-24 χιλ.	24-40 χιλ.	40-60 χιλ.	60 χιλ. και άνω
Επιχ.ΟΤΑ	58%	57%	51%	50%	51%	51%
Ιδιώτ.Επιχειρήσεις	27%	30%	33%	31%	28%	26%
ΝΠΔΔ	15%	14%	16%	19%	21%	23%
Ποσοστό Αιτήσεων ανά Κατ. Εισοδήματος	15,81%	16,31%	37,27%	23,36%	5,51%	1,73%

ΓΡΑΦΗΜΑΤΑ

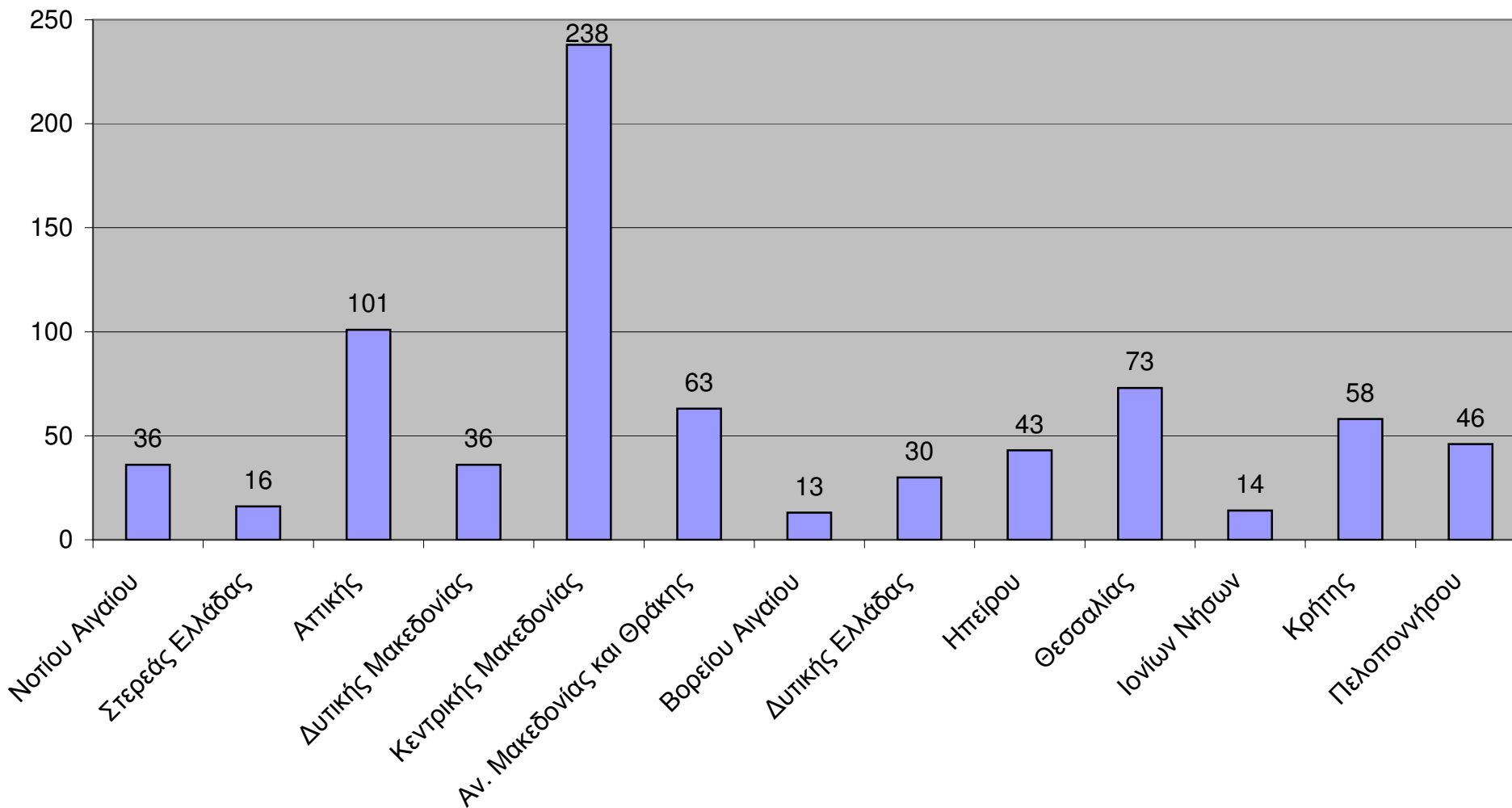
1. Αριθμός ενταγμένων Φορέων ανά Περιφέρεια



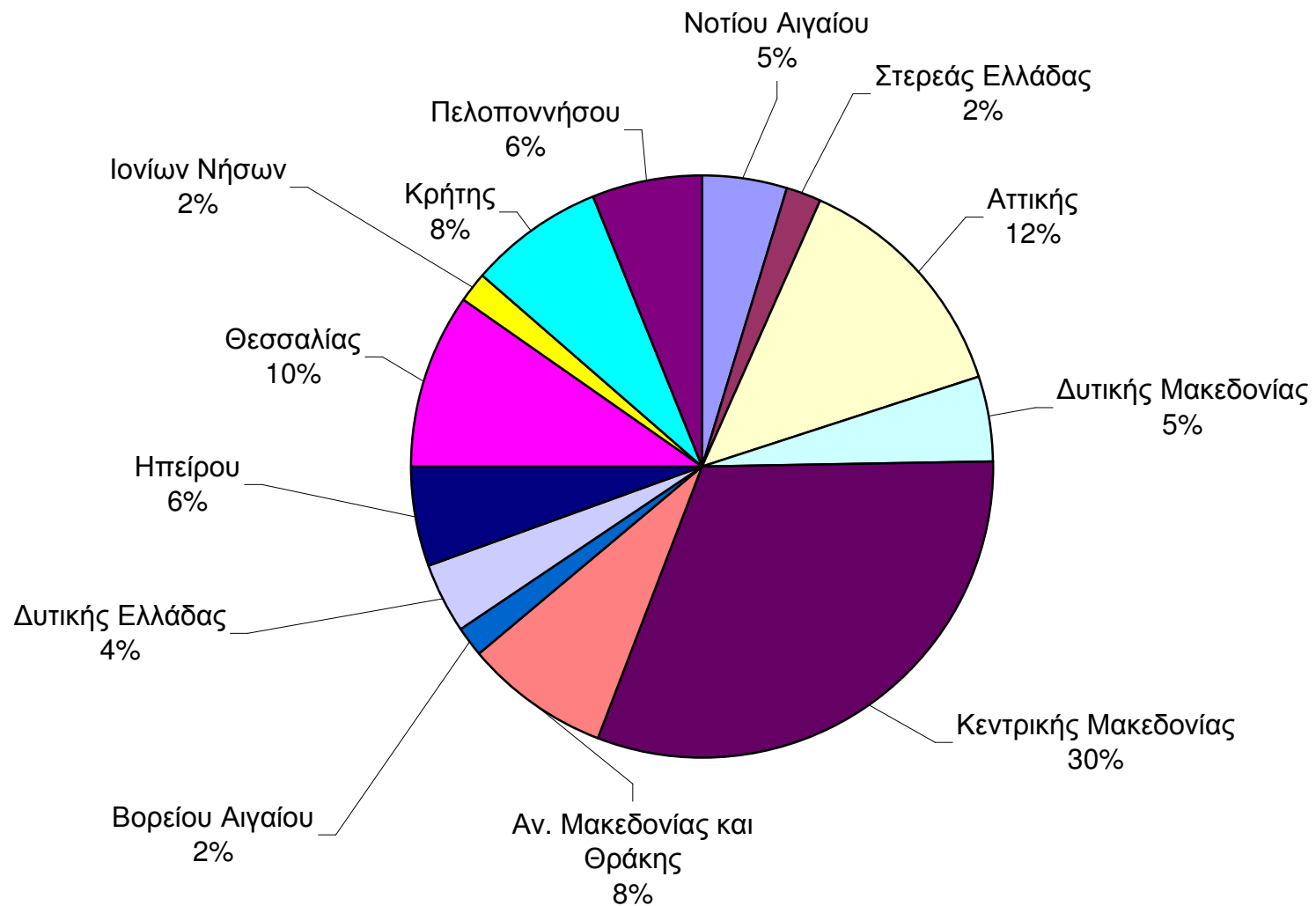
1α. Αριθμός ενταγμένων Φορέων ανά Περιφέρεια (%)



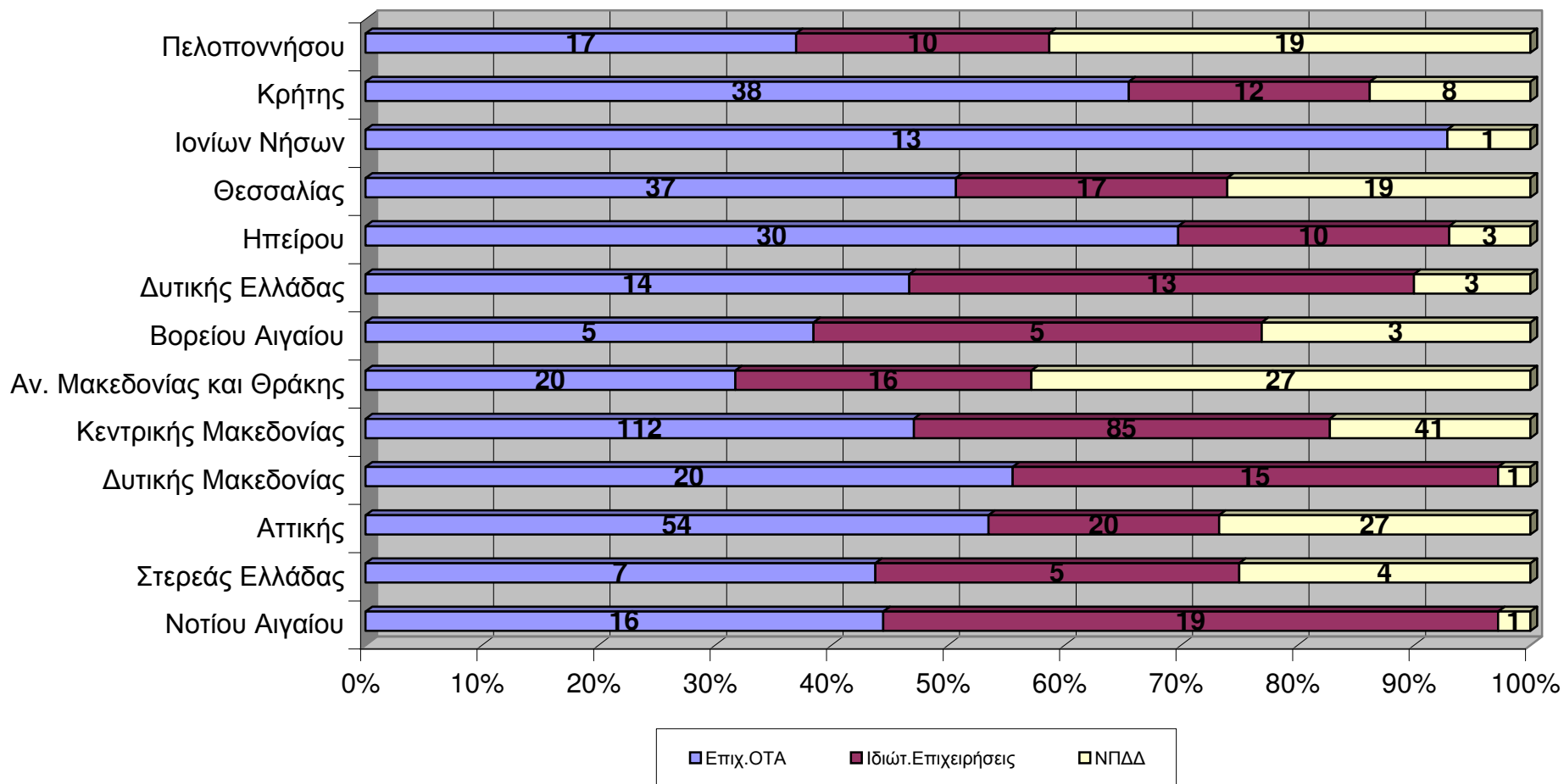
2. Αριθμός ενταγμένων Δομών ανά Περιφέρεια



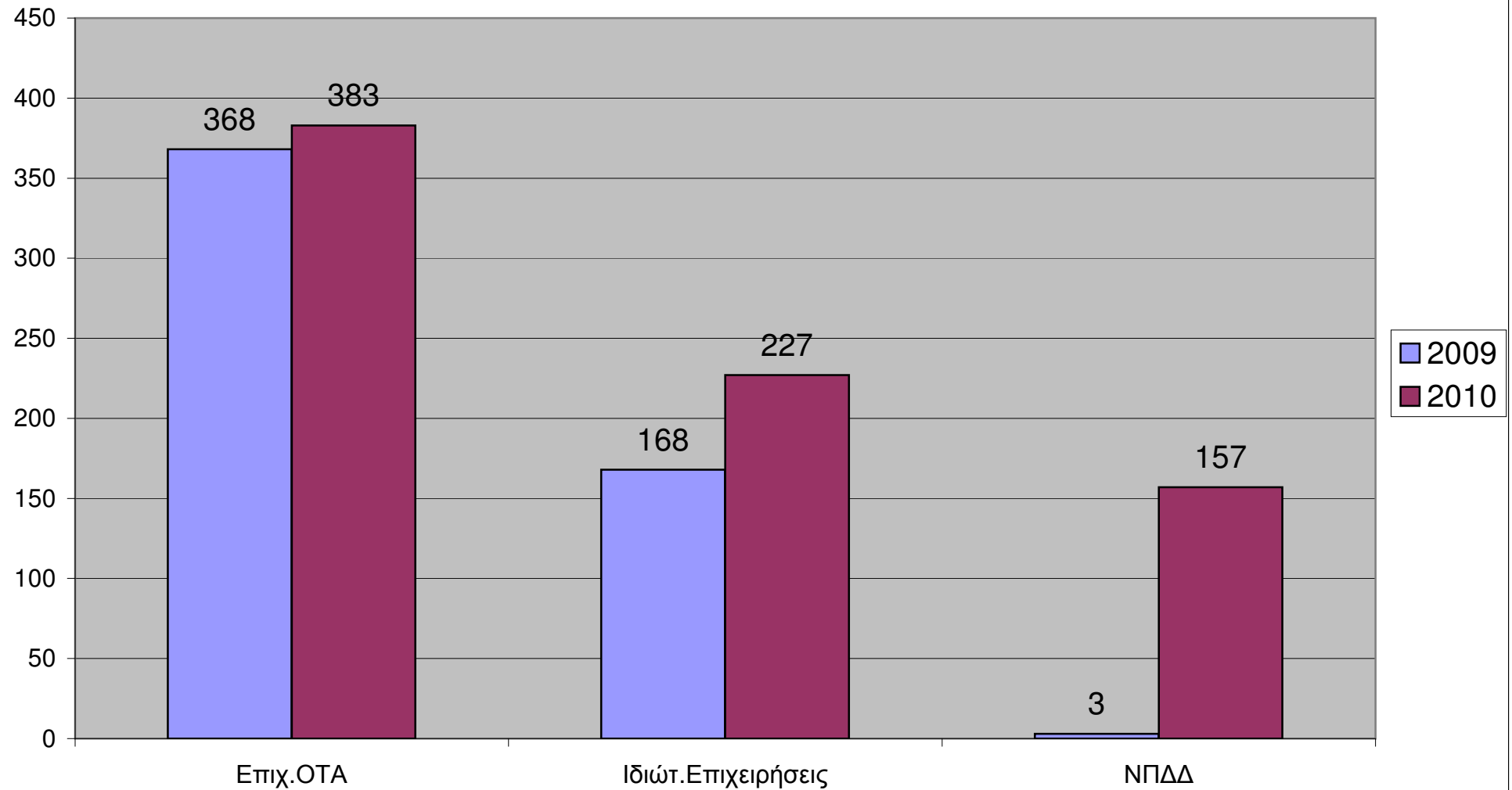
2α. Αριθμός ενταγμένων Δομών ανά Περιφέρεια (%)



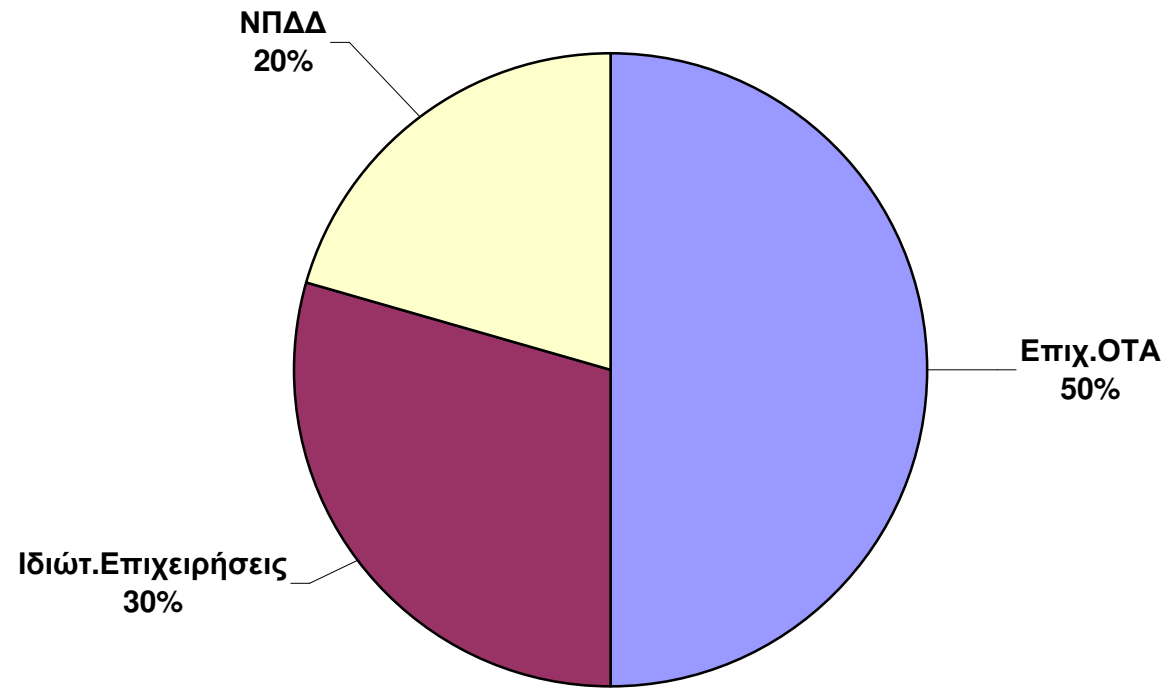
3. Αριθμός ενταγμένων Δομών ανά Περιφέρεια και Μορφή Φορέα



4. Αριθμός ενταγμένων Δομών ανά Μορφή Φορέα

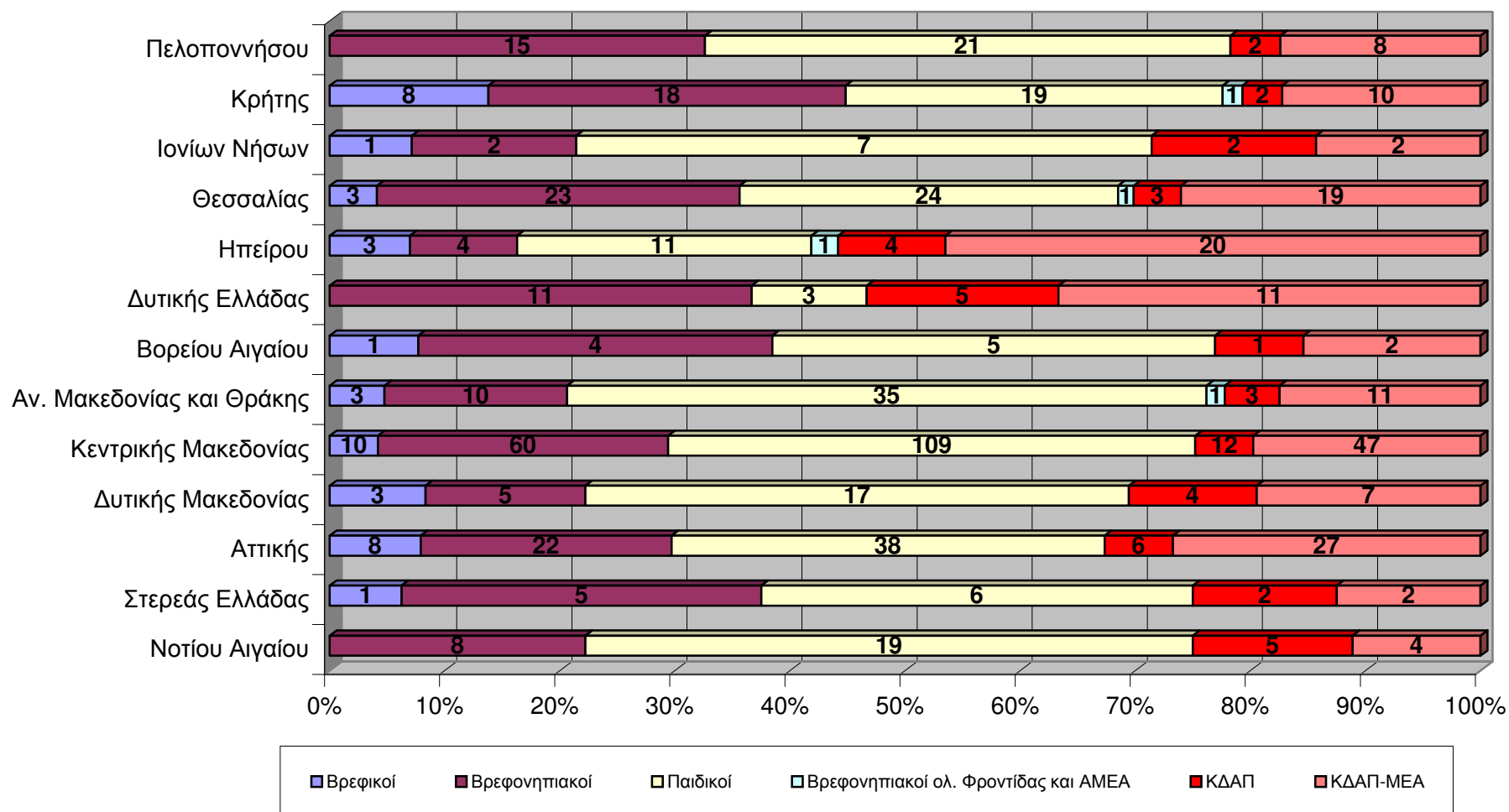


4α. Αριθμός ενταγμένων Δομών ανά Μορφή Φορέα (%)

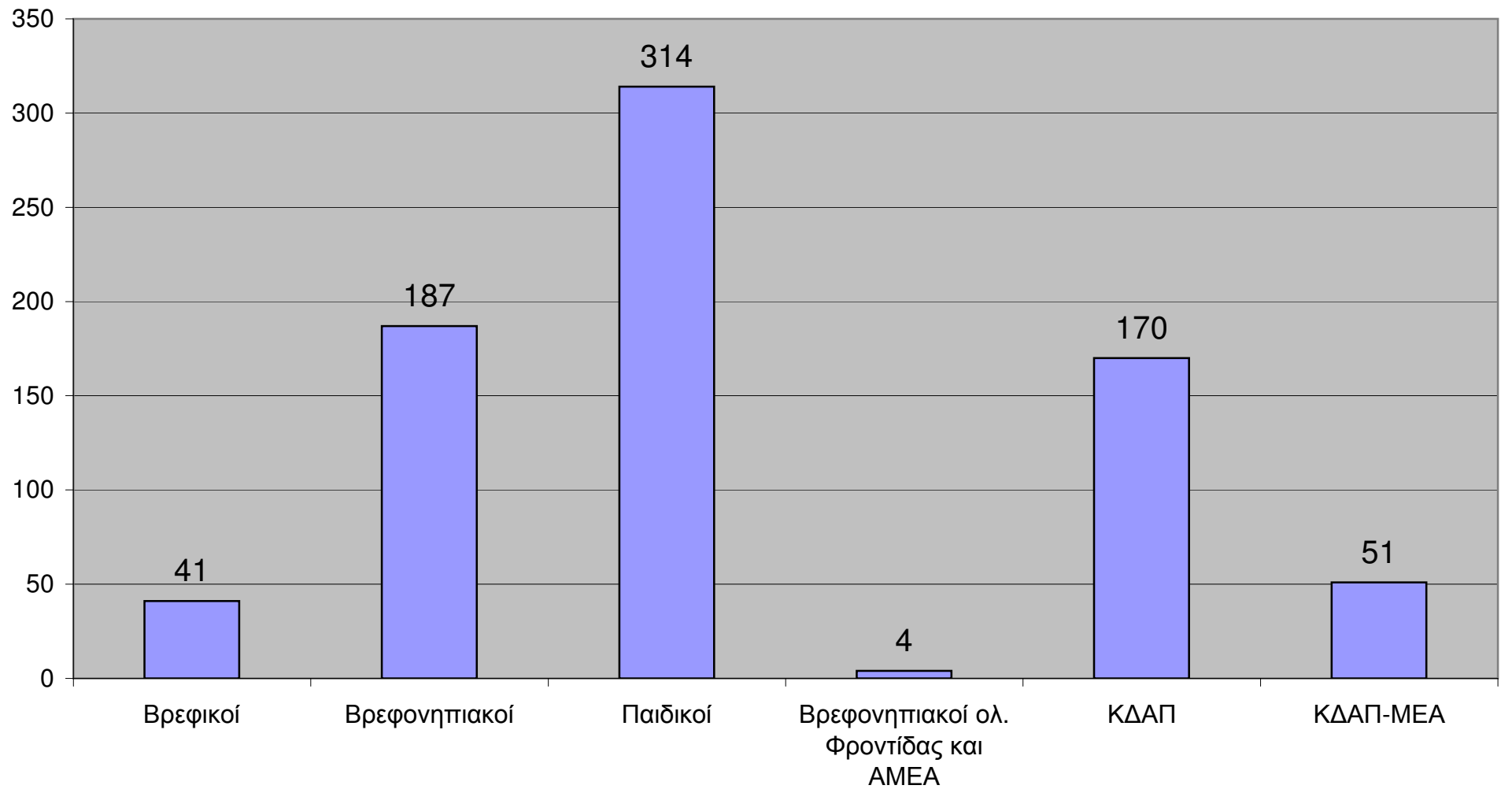


■ Επιχ.ΟΤΑ ■ Ιδιώτ.Επιχειρήσεις ■ ΝΠΔΔ

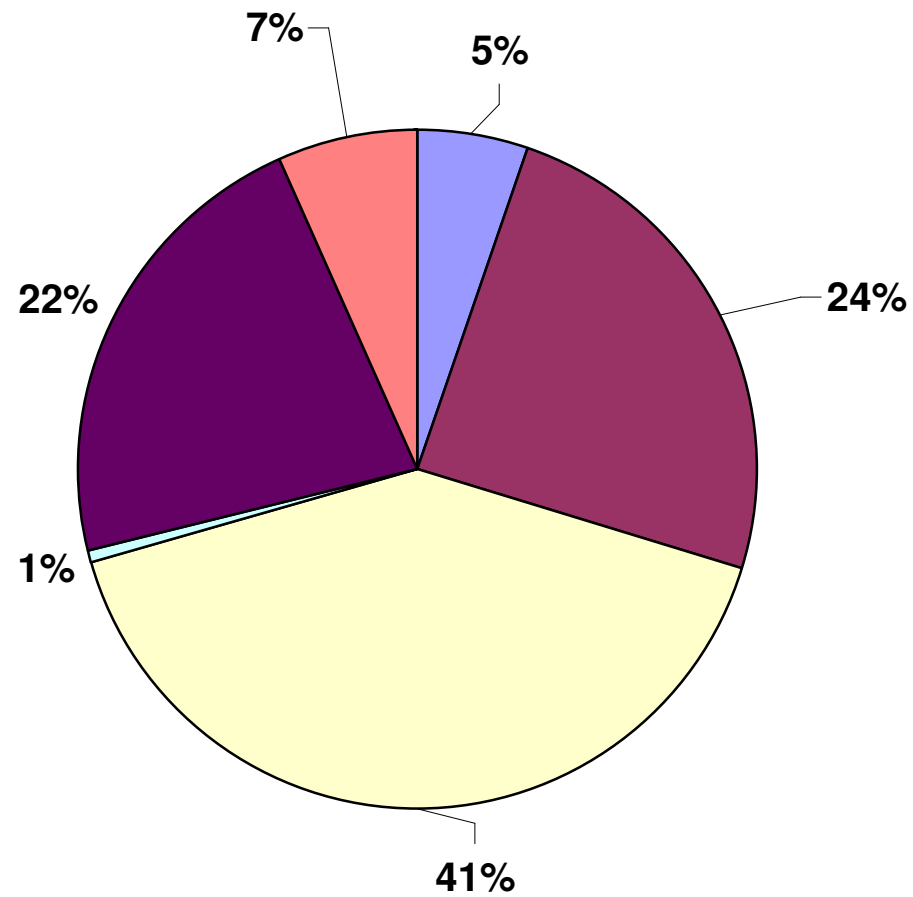
5. Αριθμός ενταγμένων Δομών ανά Περιφέρεια και Είδος Δομής



6. Αριθμός ενταγμένων Δομών ανά Είδος Δομής

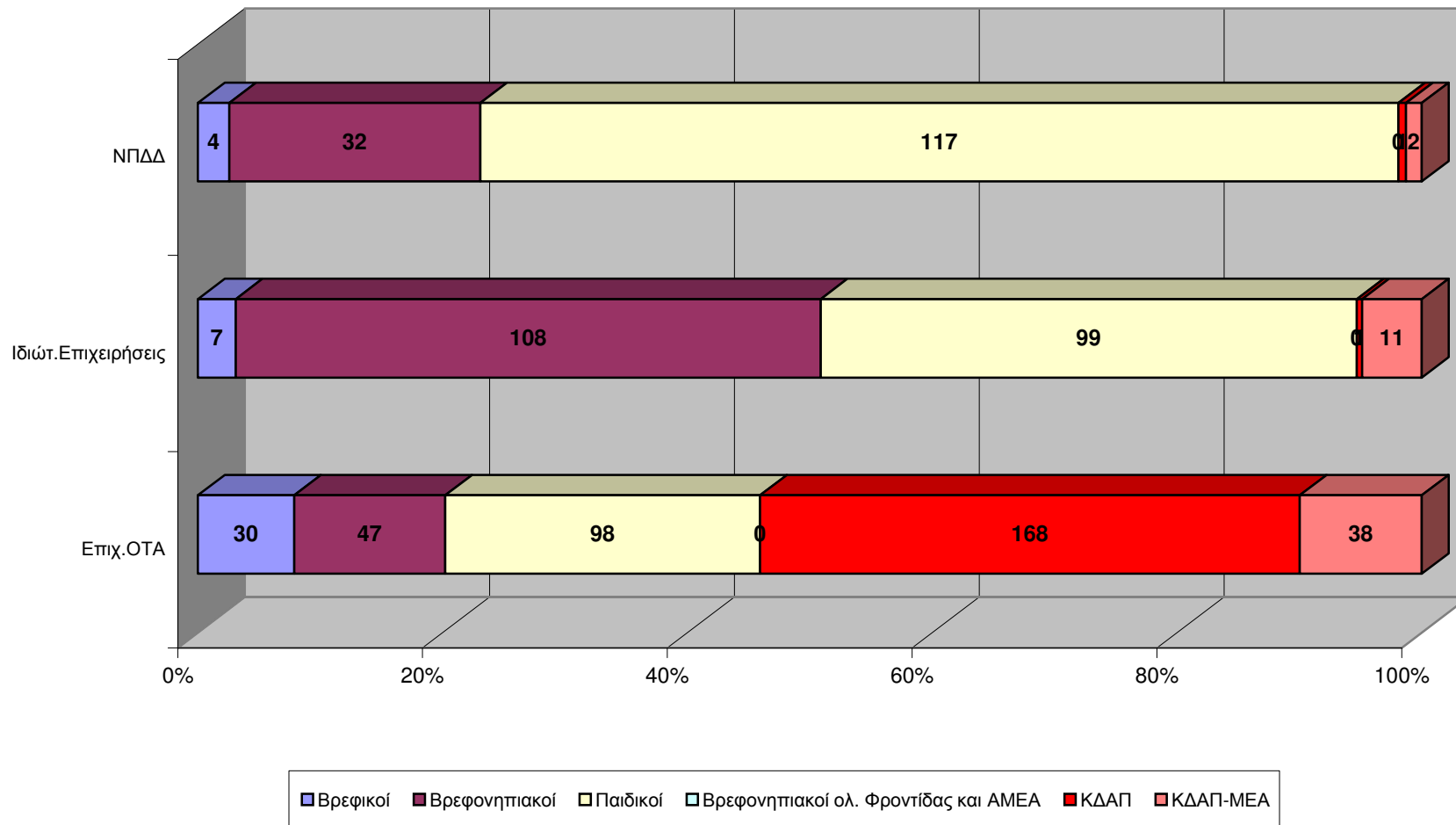


6α. Αριθμός ενταγμένων Δομών ανά Είδος Δομής (%)

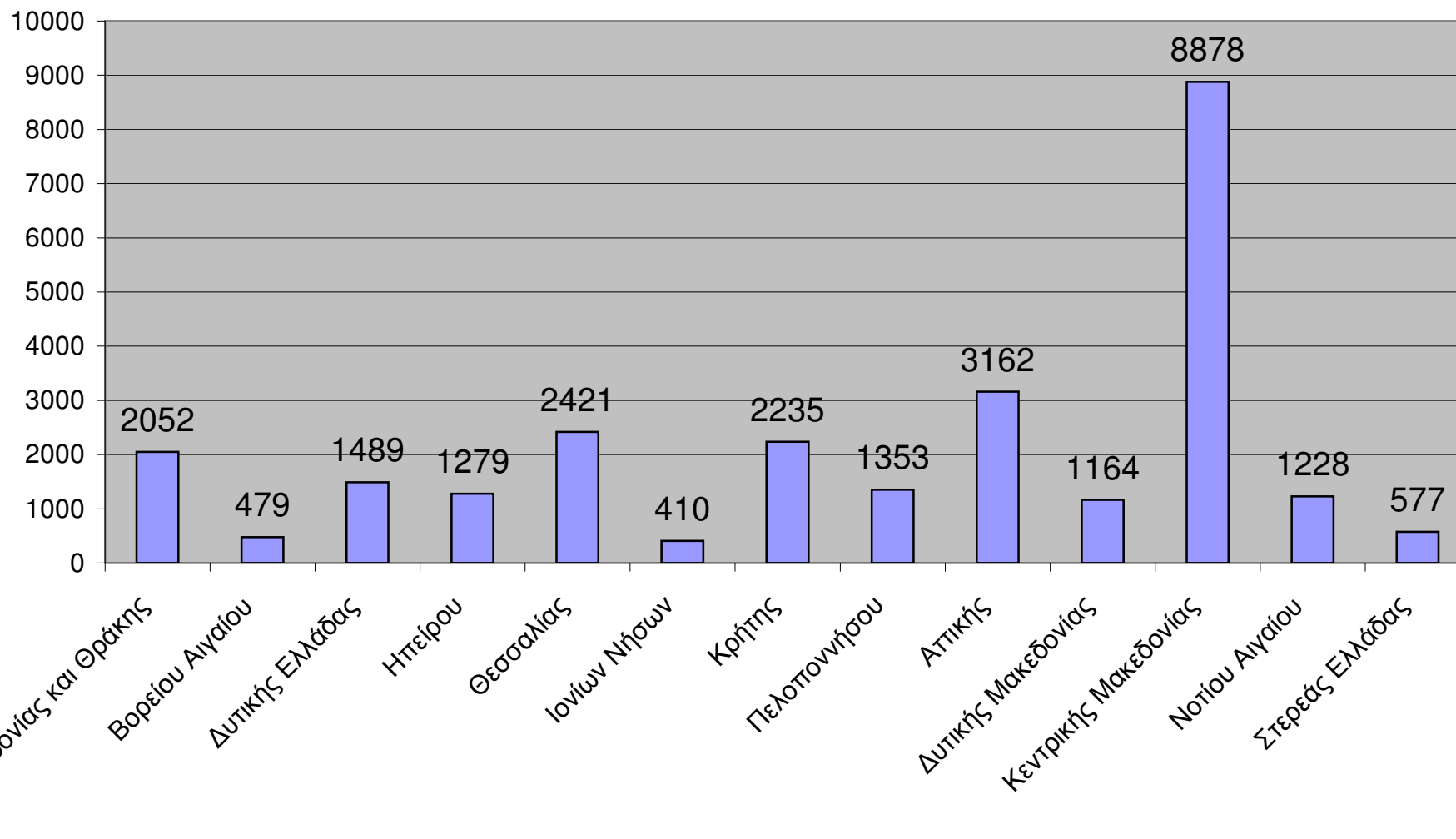


■ Βρεφικοί ■ Βρεφονηπιακοί □ Παιδικοί □ Βρεφονηπιακοί ολ. Φροντίδας και ΑΜΕΑ ■ ΚΔΑΠ ■ ΚΔΑΠ-ΜΕΑ

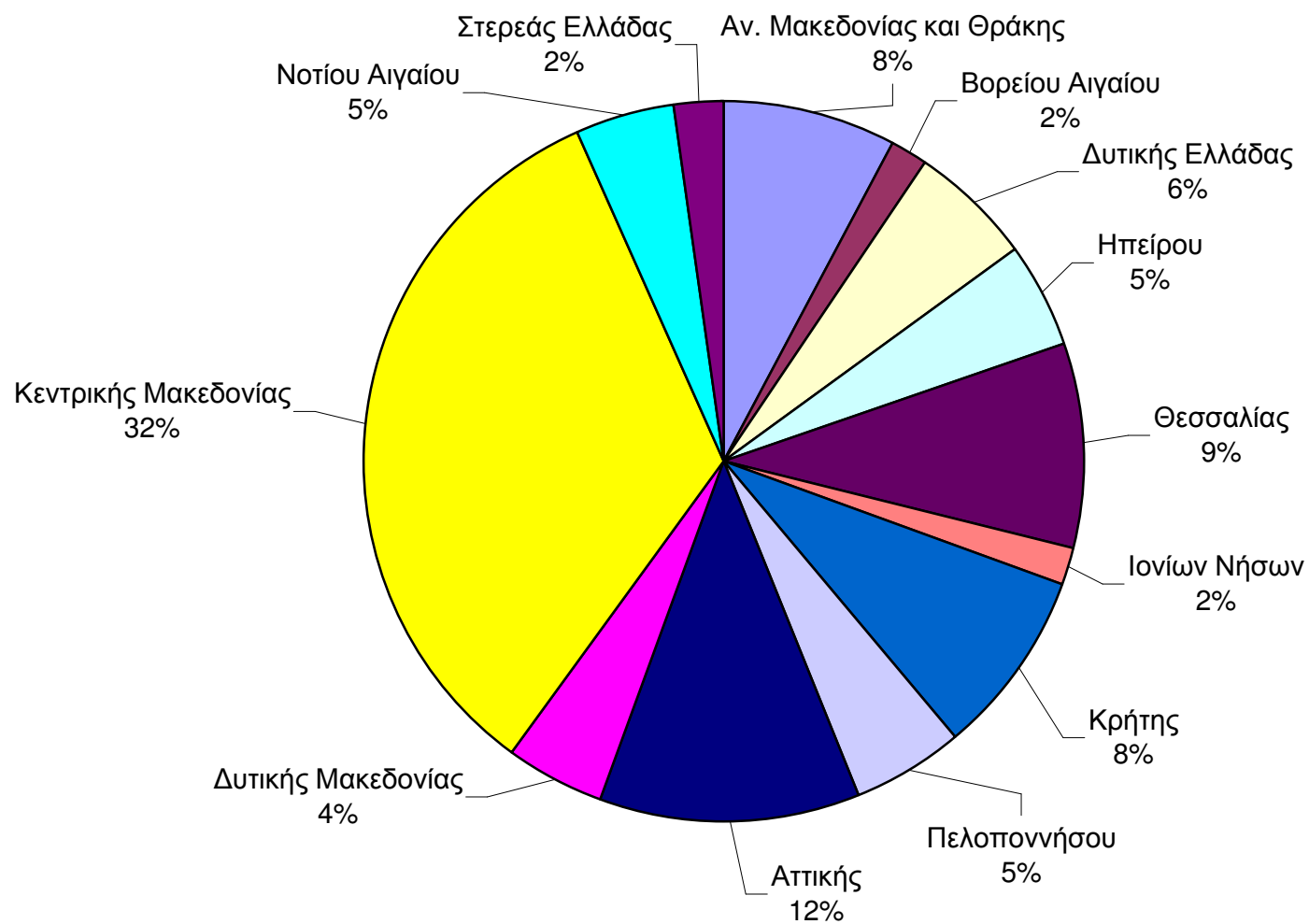
7. Αριθμός ενταγμένων Δομών ανά Μορφή Φορέα και Είδος Δομής



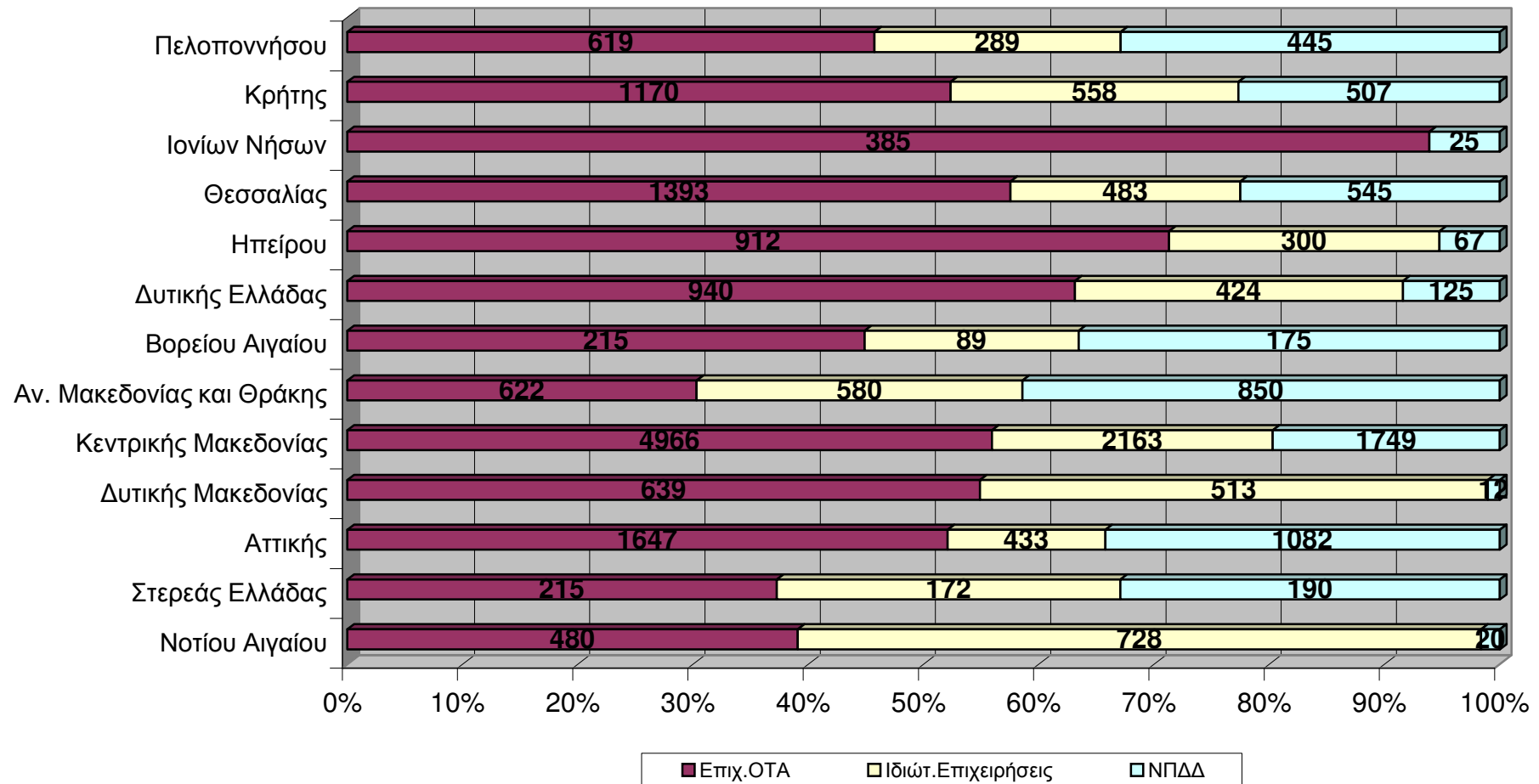
8. Αριθμός προσφερόμενων Θέσεων Ανά Περιφέρεια



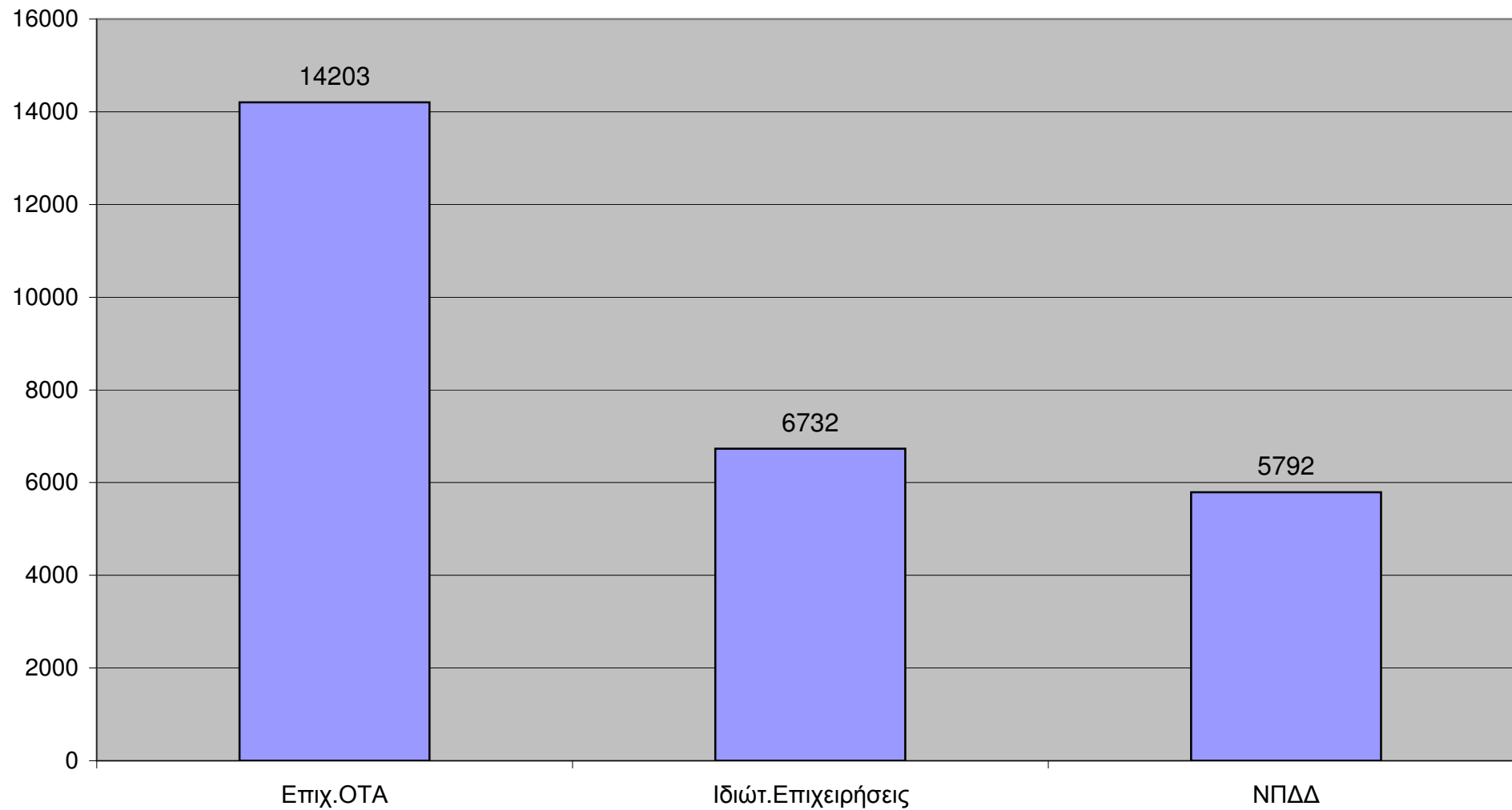
8α. Αριθμός προσφερόμενων Θέσεων Ανά Περιφέρεια (%)



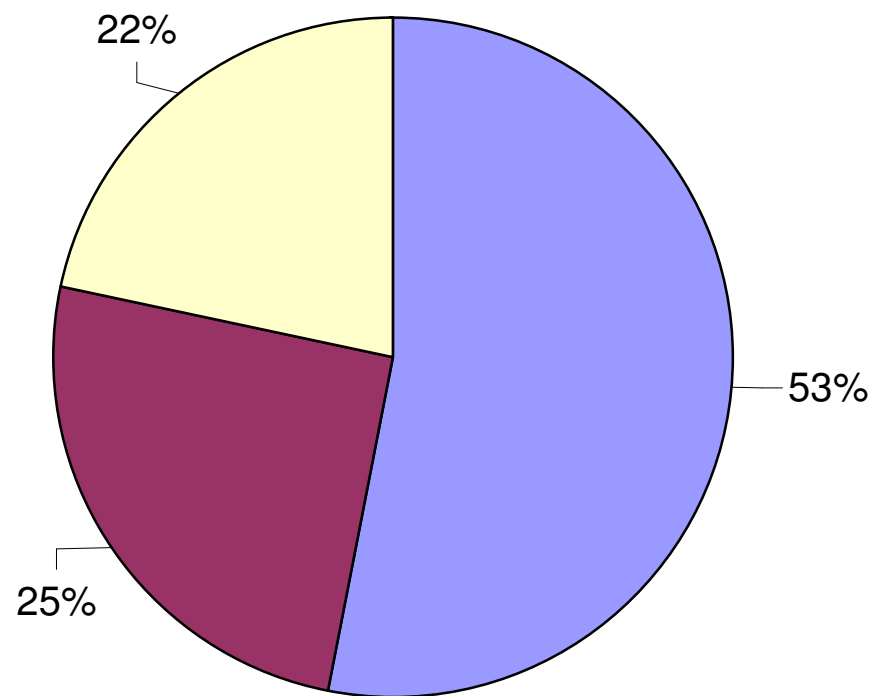
9. Αριθμός προσφερόμενων Θέσεων ανά Περιφέρεια και Μορφή ενταγμένου Φορέα



10. Αριθμός προσφερόμενων Θέσεων ανά Μορφή ενταγμένου Φορέα

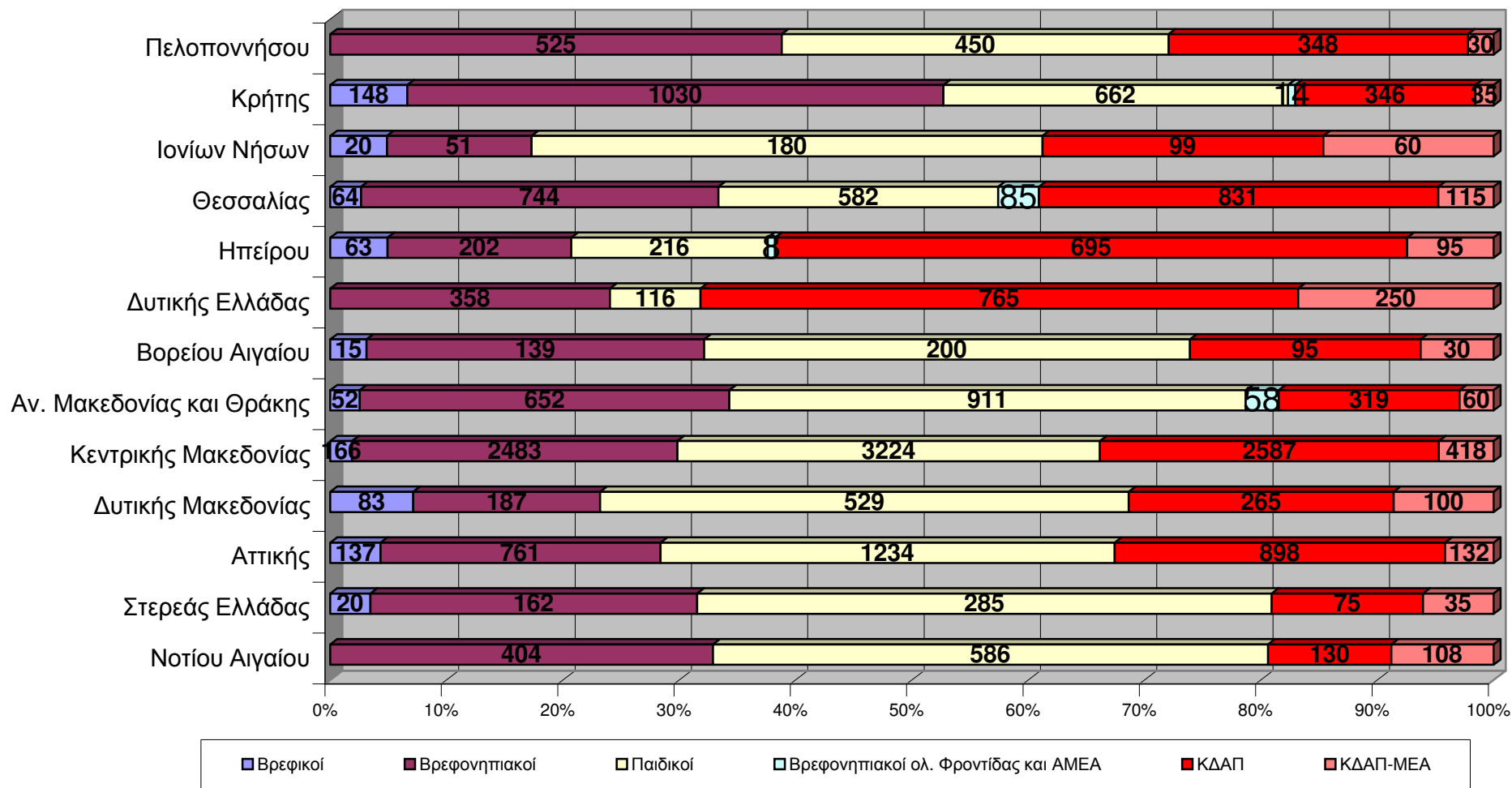


10α. Αριθμός προσφερόμενων Θέσεων ανά Μορφή ενταγμένου Φορέα (%)

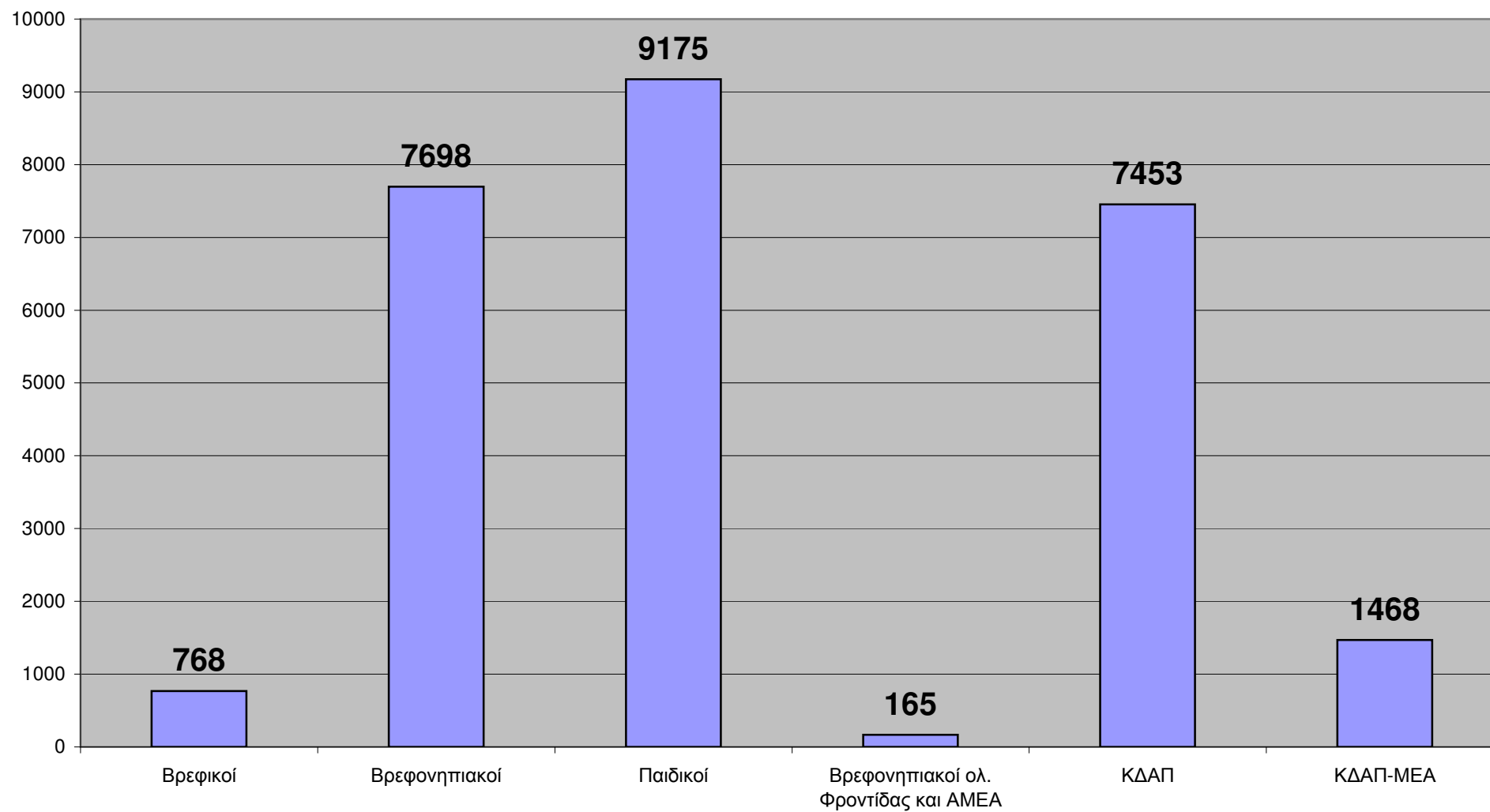


■ Επιχ.ΟΤΑ ■ Ιδιώτ.Επιχειρήσεις □ ΝΠΔΔ

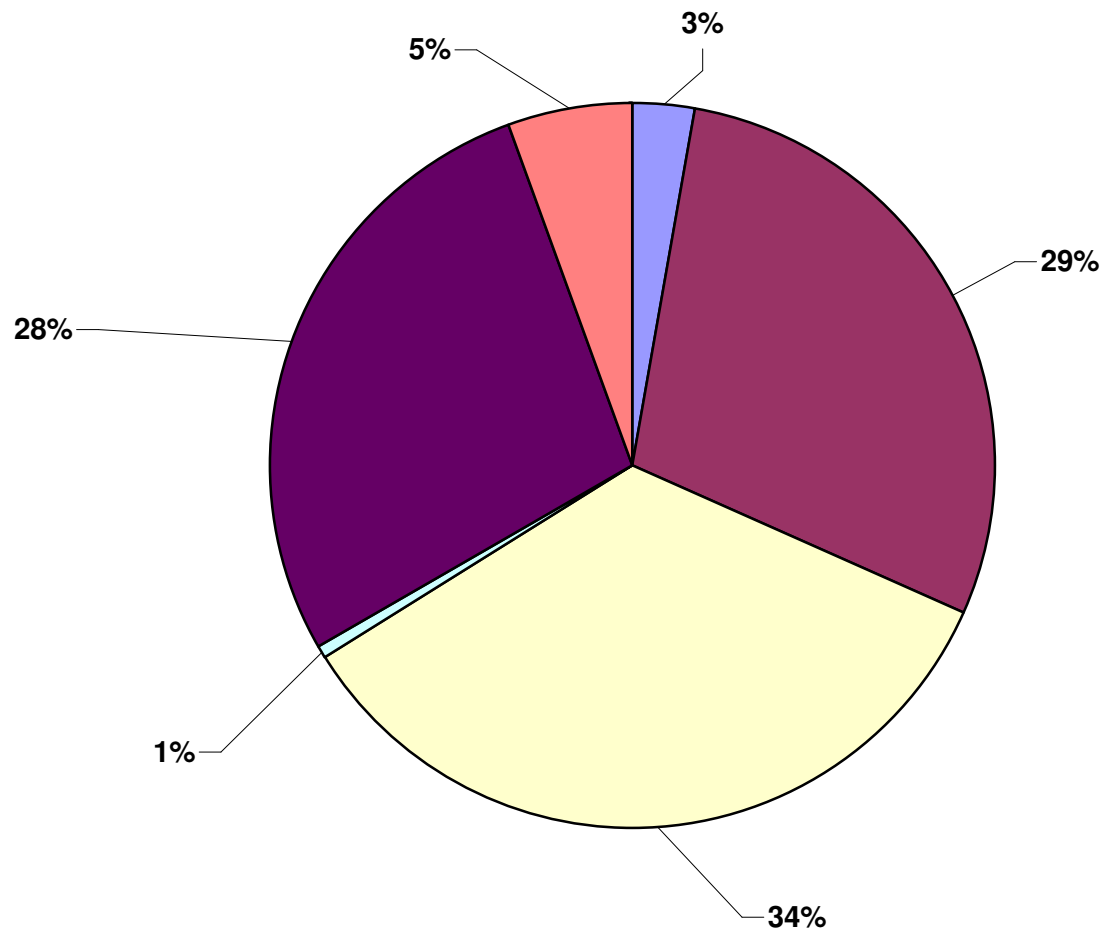
11. Αριθμός προσφερόμενων Θέσεων ανά Περιφέρεια και Είδος ενταγμένης Δομής



12. Αριθμός προσφερόμενων Θέσεων ανά Είδος ενταγμένης Δομής

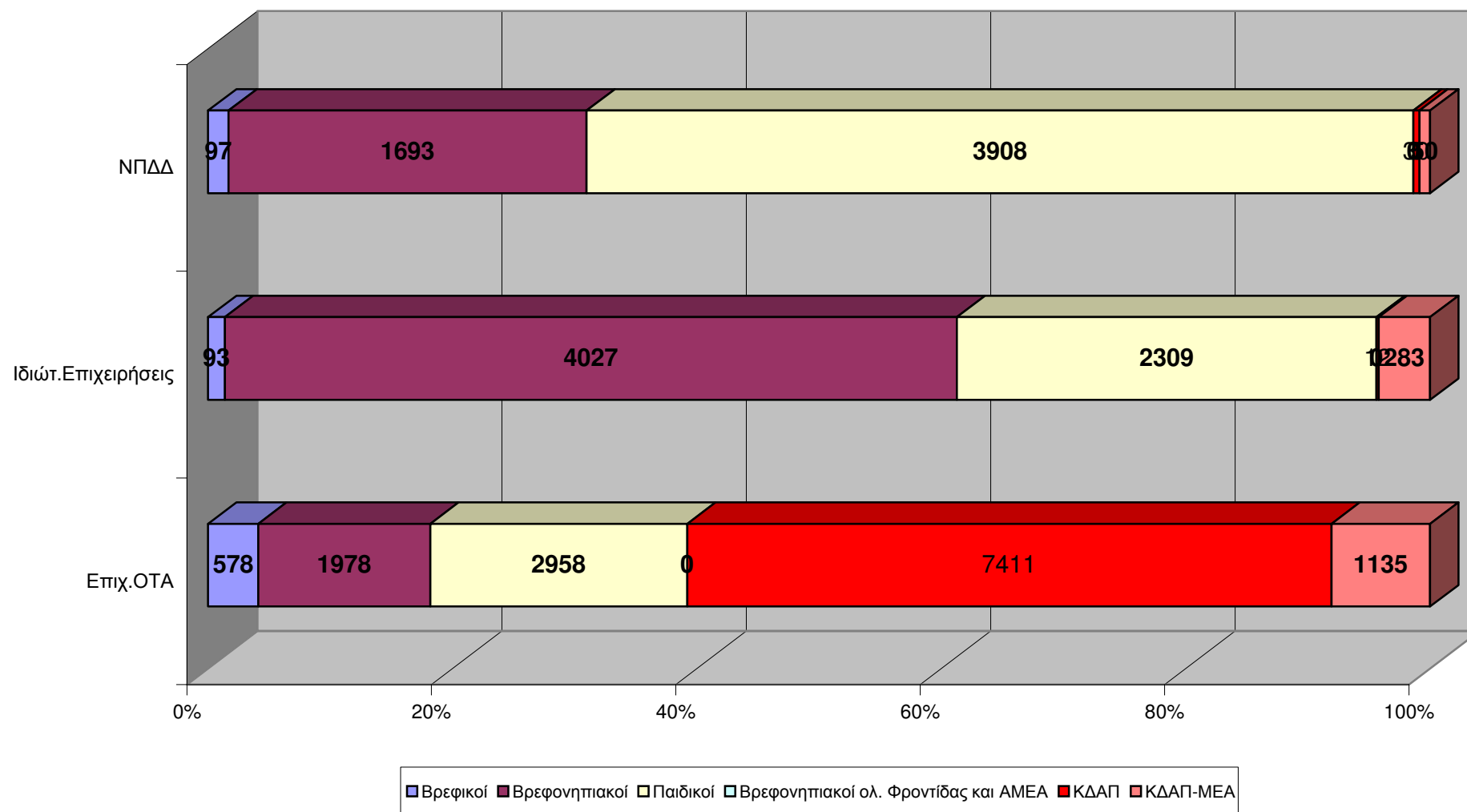


12α. Αριθμός προσφερόμενων Θέσεων ανά Είδος ενταγμένης Δομής (%)

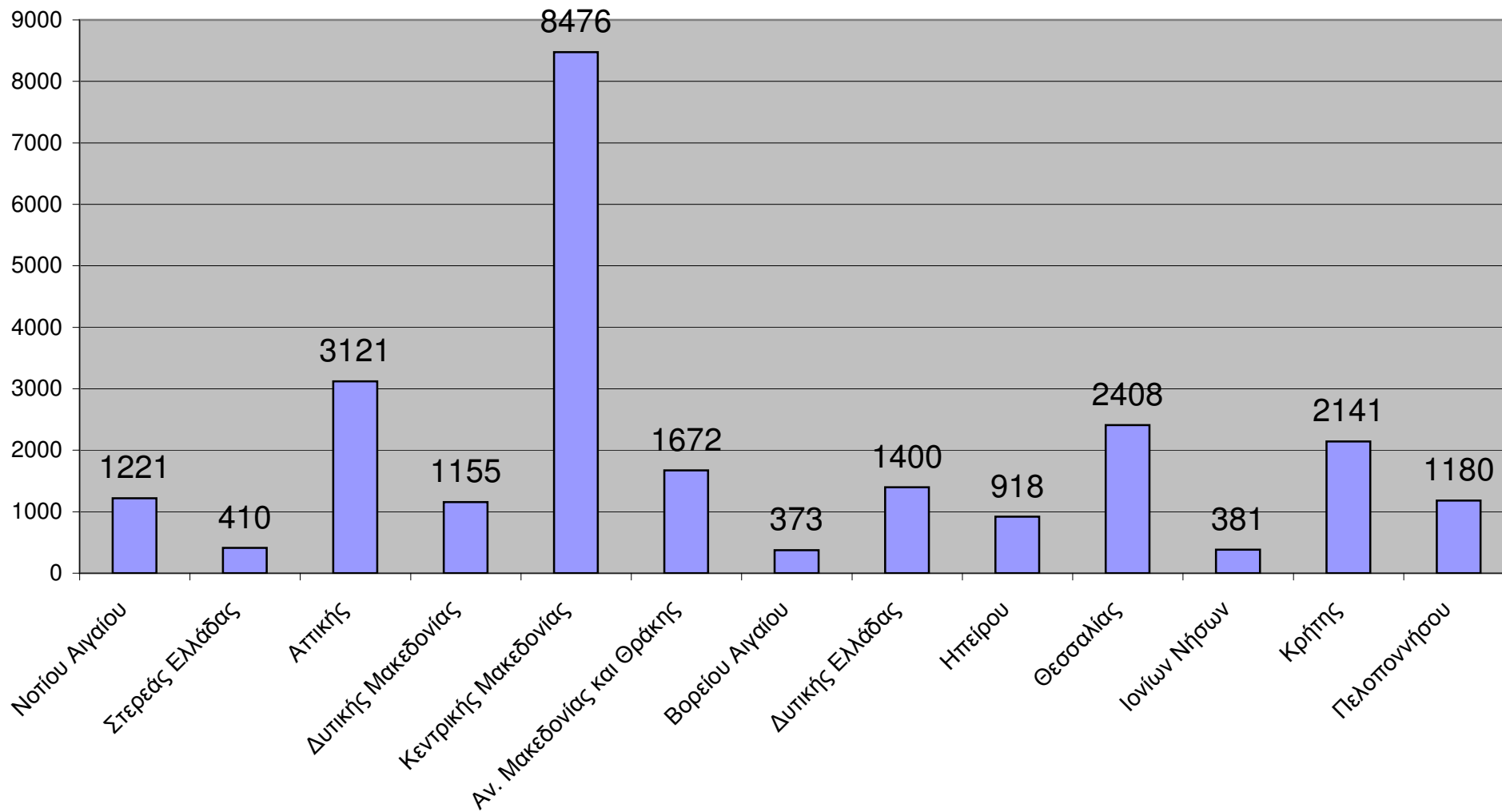


■ Βρεφικοί ■ Βρεφονηπιακοί □ Παιδικοί □ Βρεφονηπιακοί ολ. Φροντίδας και ΑΜΕΑ ■ ΚΔΑΠ ■ ΚΔΑΠ-ΜΕΑ

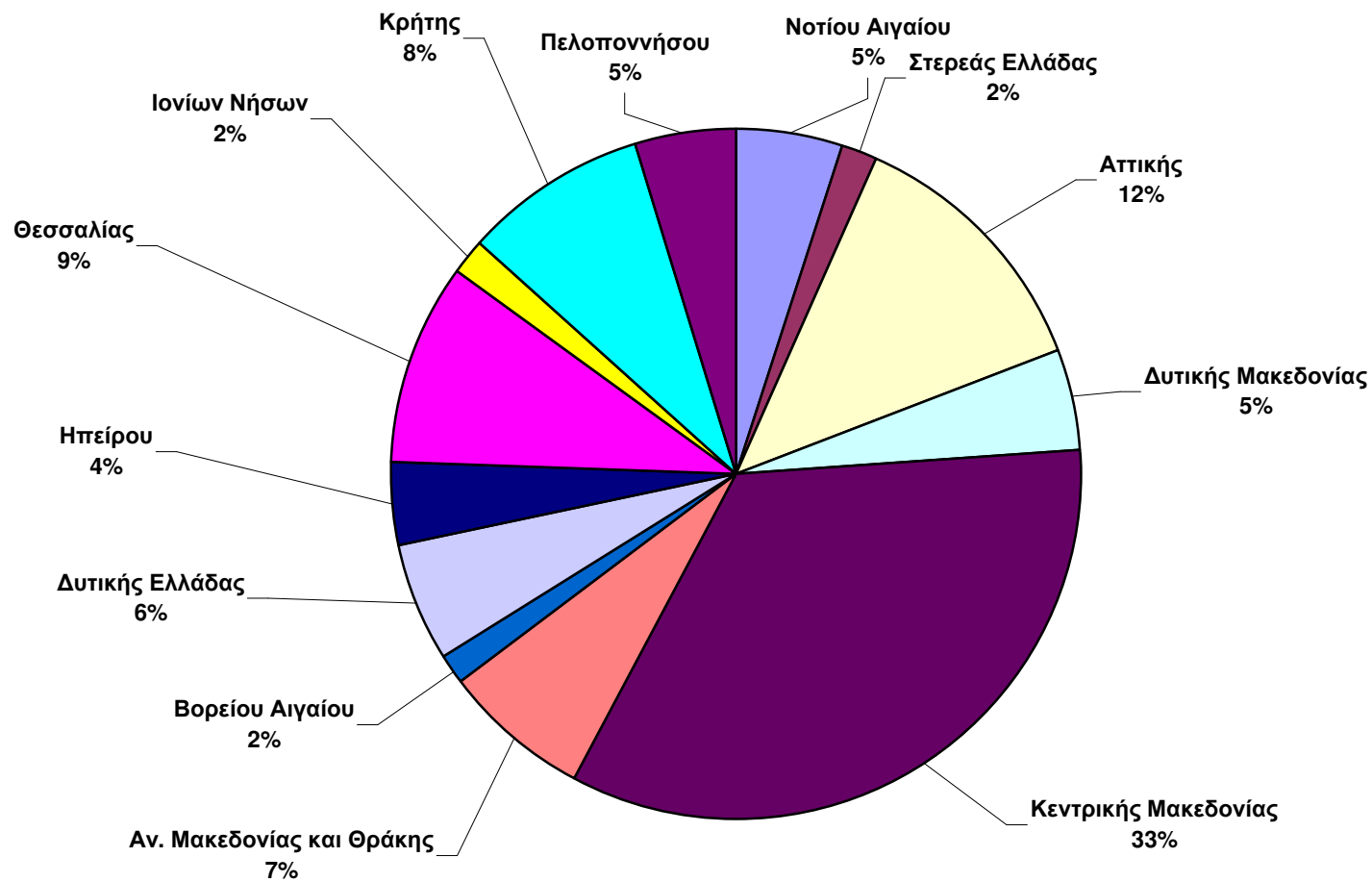
13. Αριθμός προσφερόμενων Θέσεων ανά Μορφή ενταγμένου Φορέα και Είδος Δομής



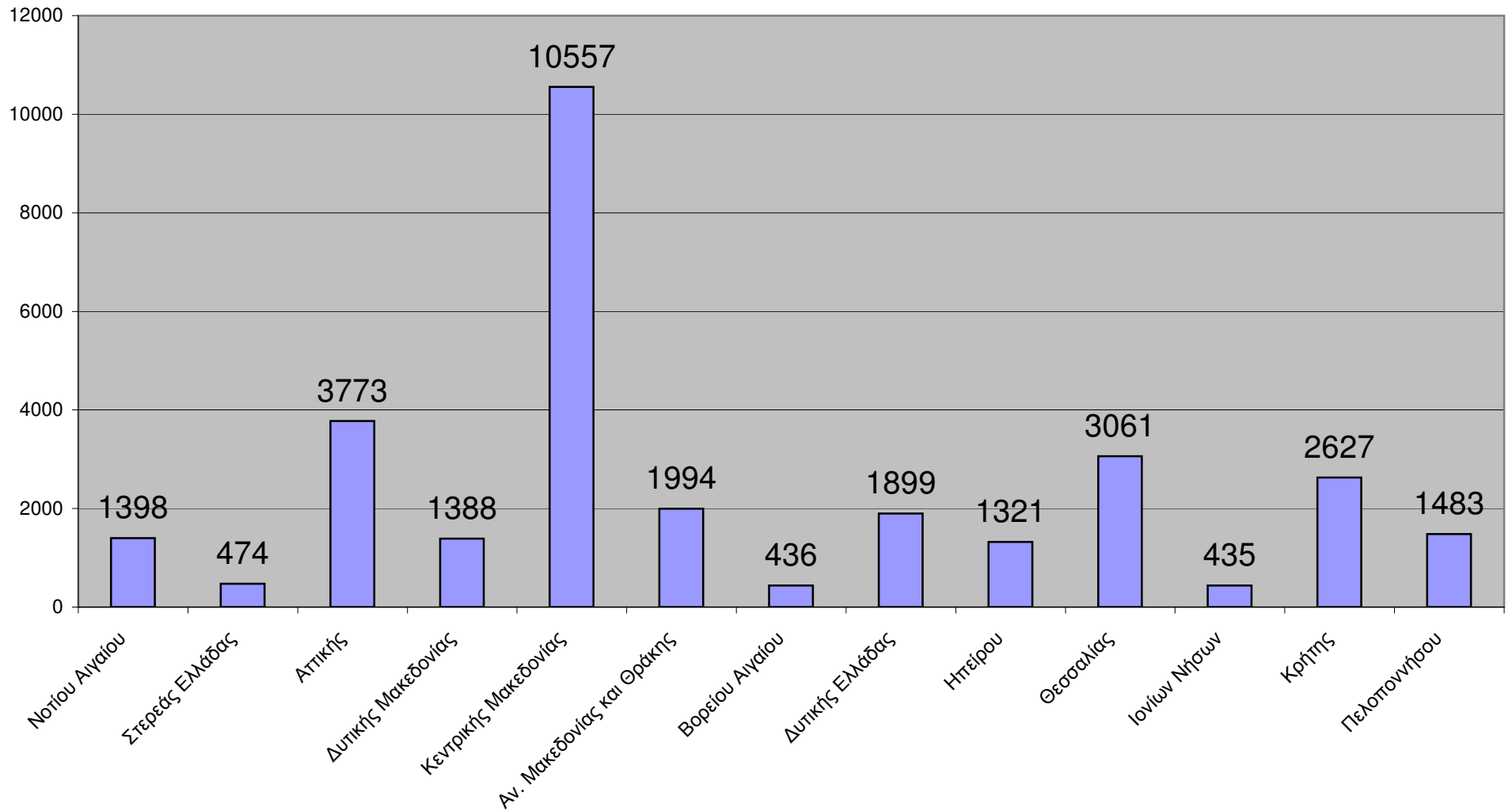
14. Αριθμός Αιτούντων ανά Περιφέρεια



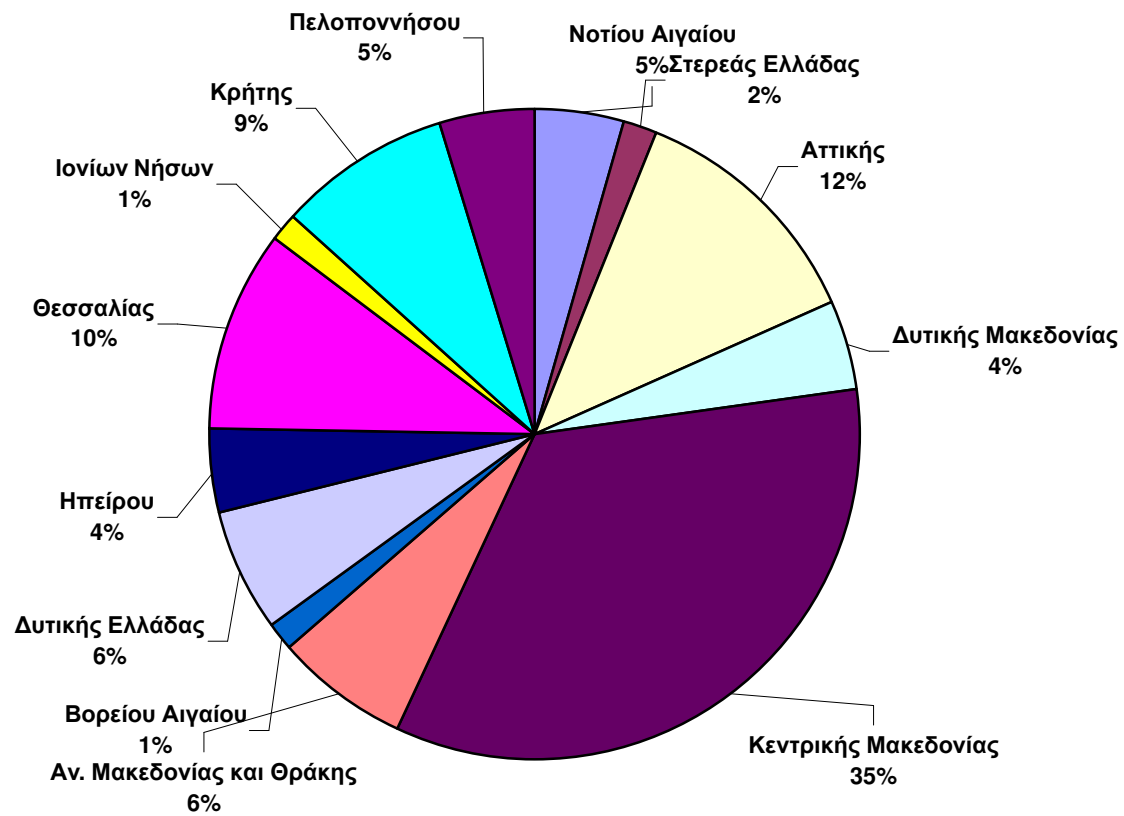
14α. Αριθμός Αιτούντων ανά Περιφέρεια (%)



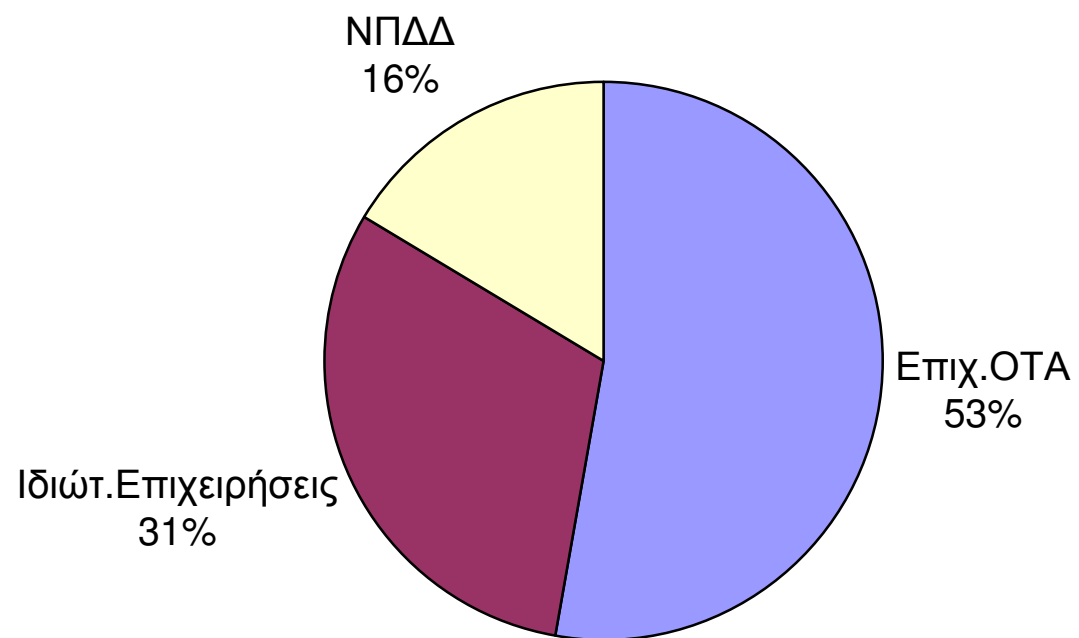
15. Αριθμός Αιτήσεων ανά Περιφέρεια



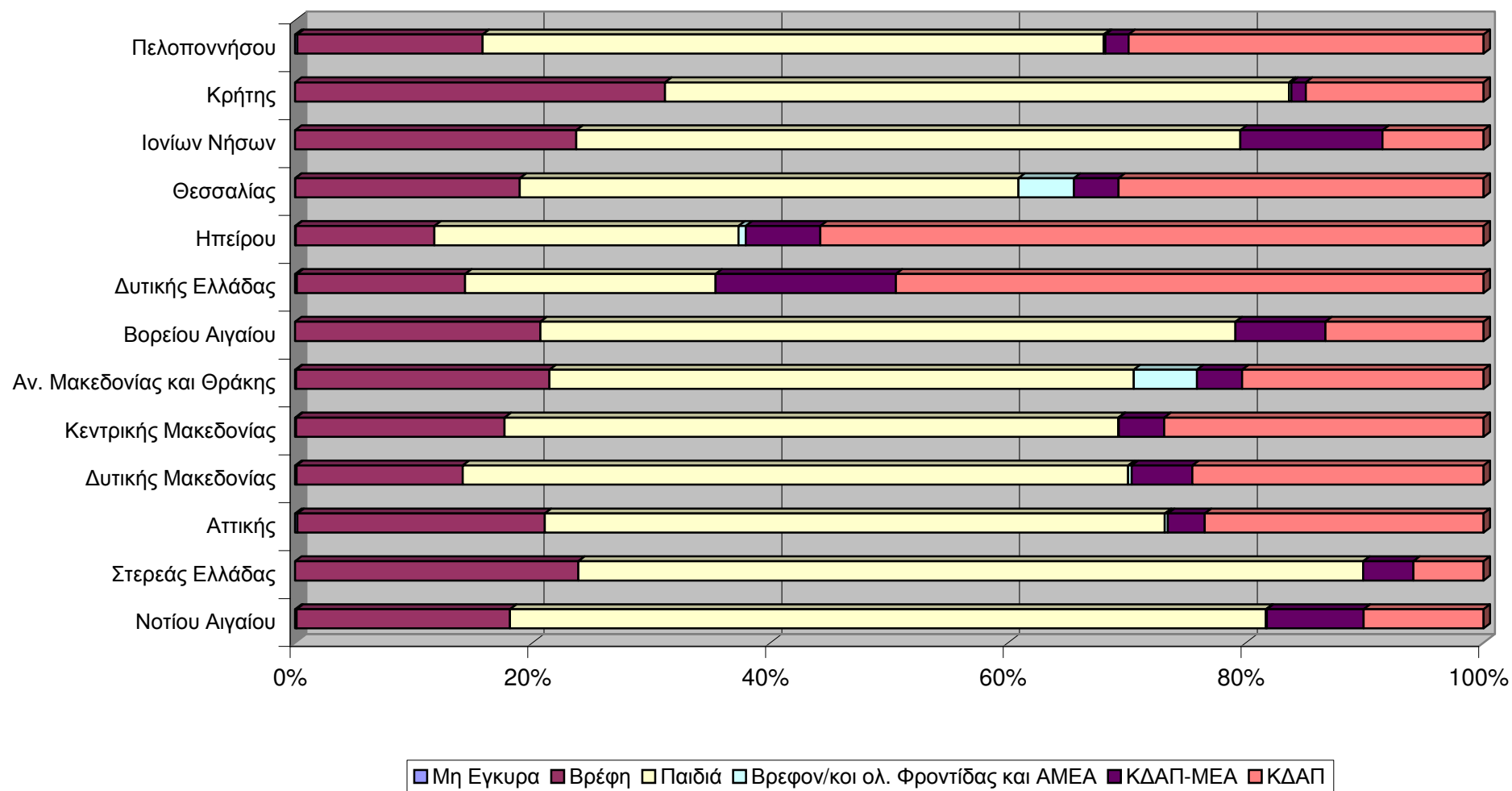
15α. Αριθμός Αιτήσεων ανά Περιφέρεια (%)



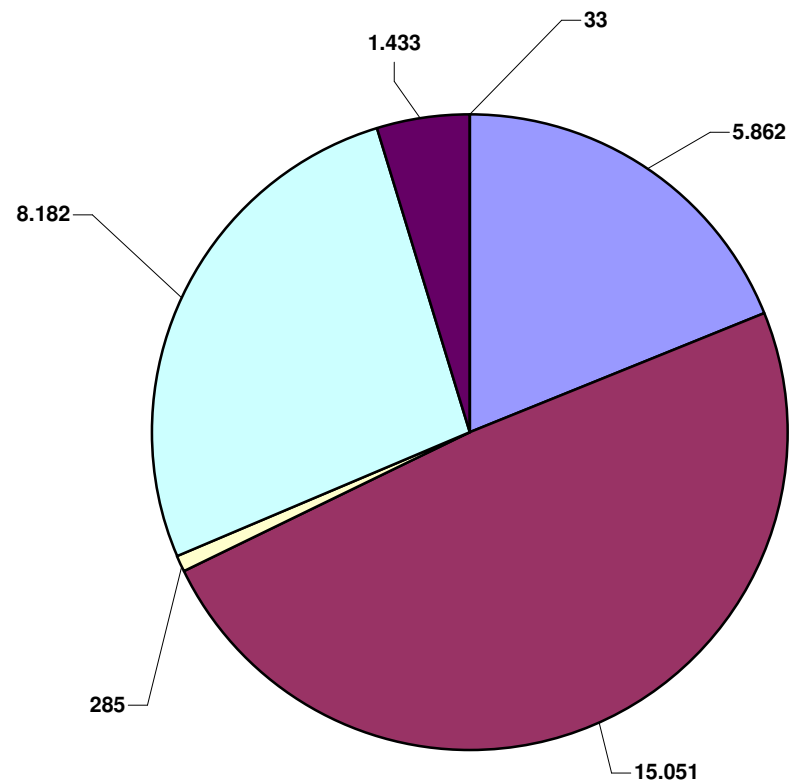
16. Αριθμός Αιτήσεων ανά Μορφή ενταγμένου Φορέα Δομής (%)



17. Αριθμός Αιτήσεων ανά Περιφέρεια και Είδος ενταγμένης Δομής

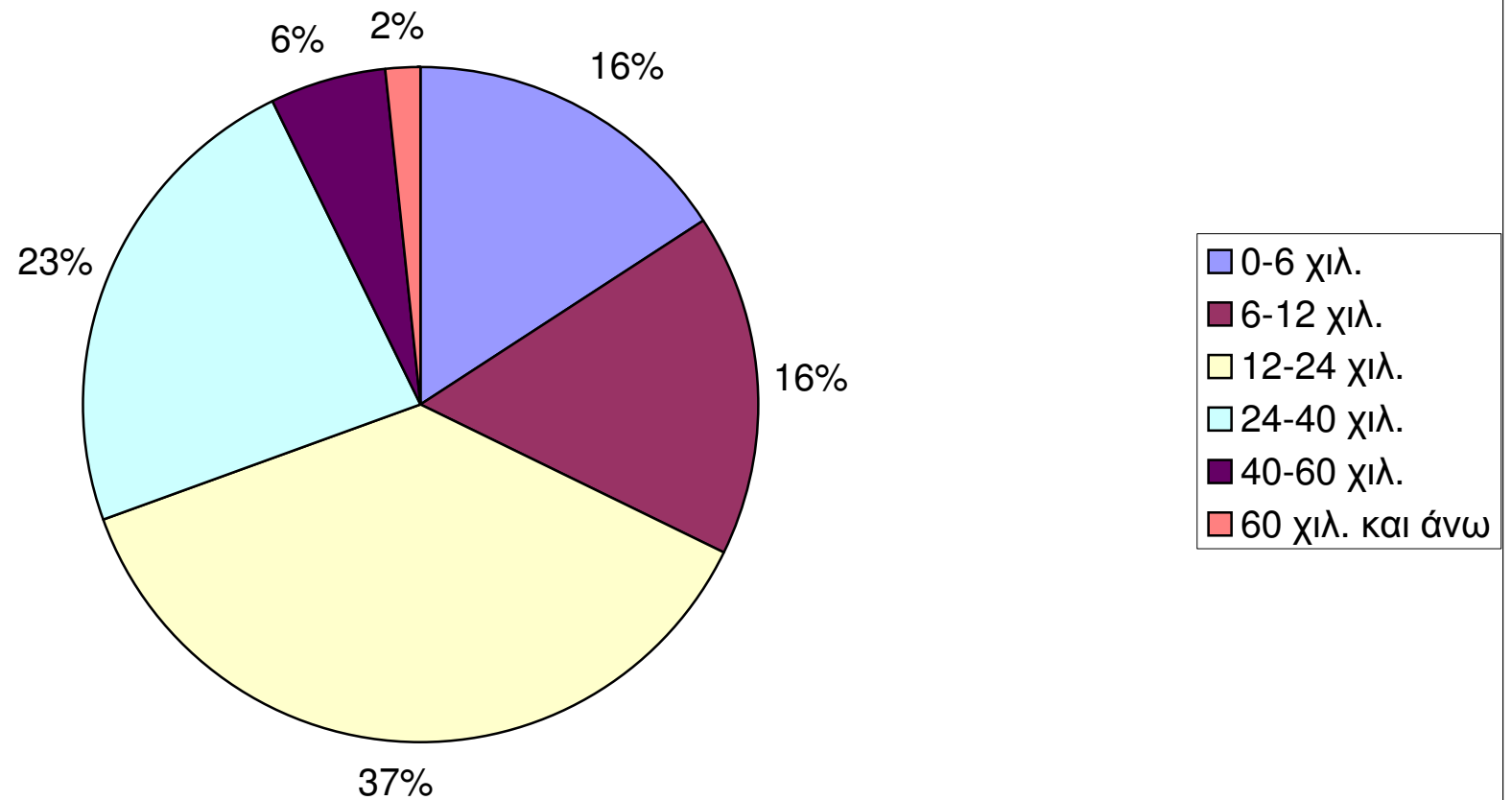


18. Αριθμός Αιτήσεων ανά Είδος ενταγμένης Δομής %)

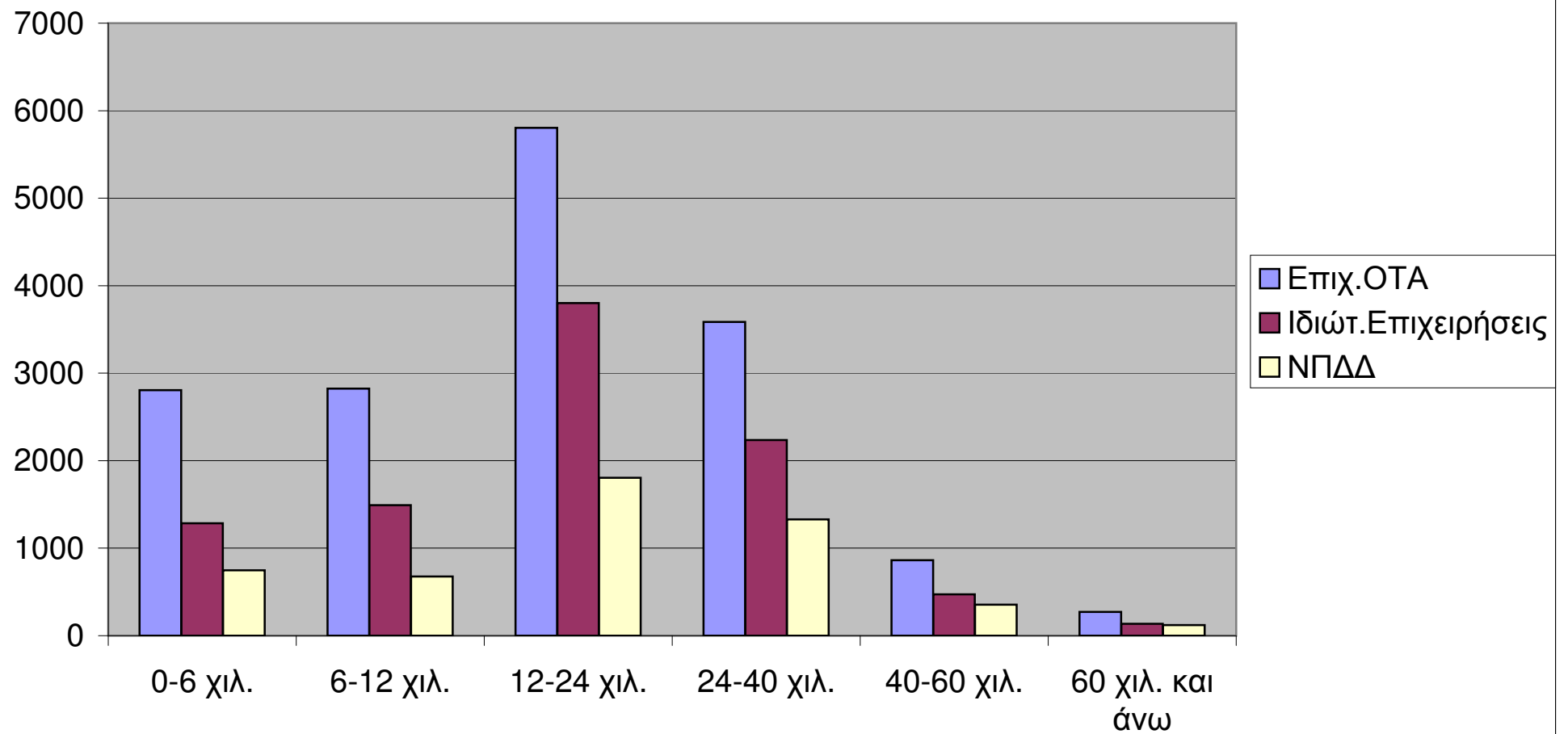


- Βρέφη
- Παιδιά
- Βρεφον/κοι ολ. Φροντίδας και ΑΜΕΑ
- ΚΔΑΠ
- ΚΔΑΠ-ΜΕΑ
- Μη Εγκυρα

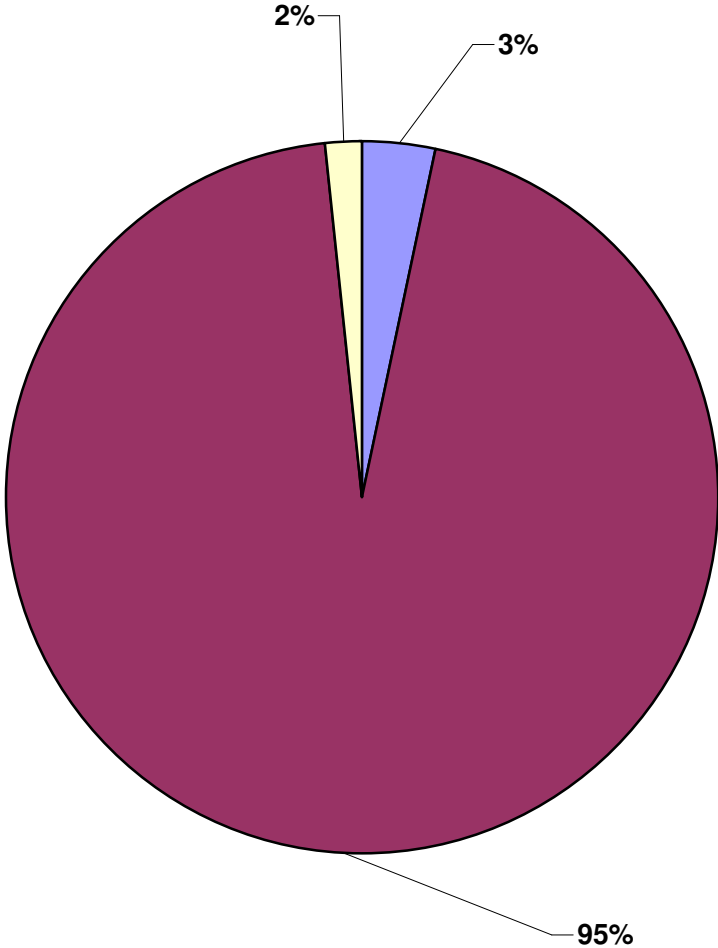
19. Αριθμός Αιτήσεων ανά Κατηγορία Εισοδήματος (%)



20. Αριθμός Αιτήσεων ανά Μορφή Φορέα (1η επιλογή) και Κατηγορία Εισοδήματος

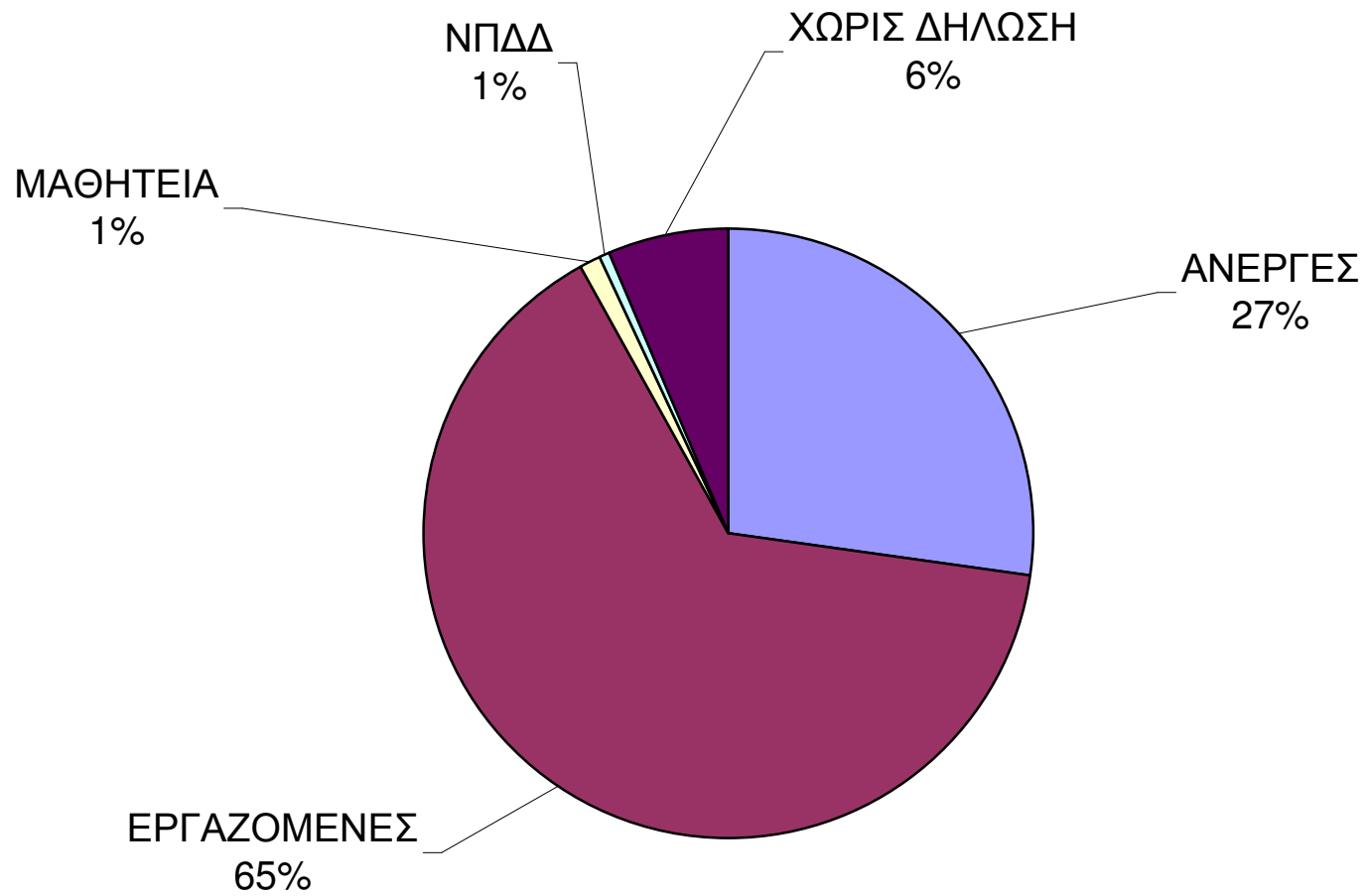


21. Αριθμός Αιτούντων ανά Υπηκοότητα (%)

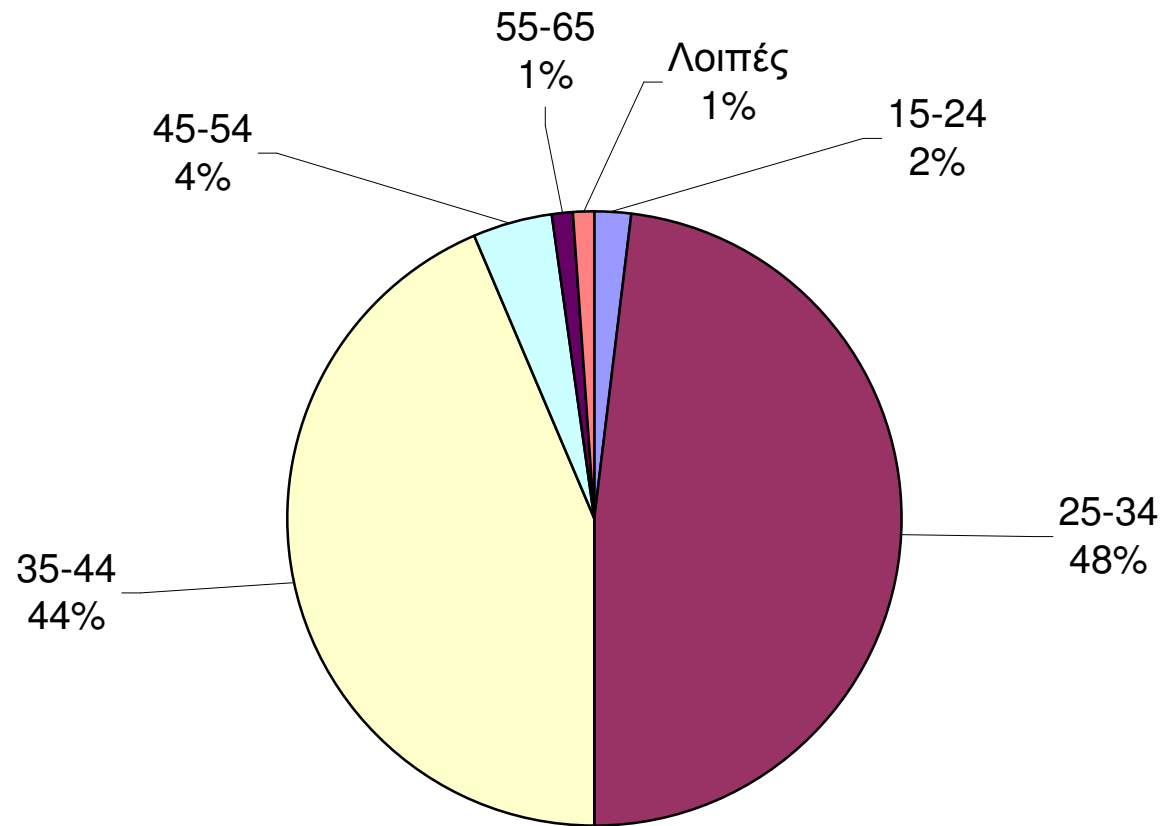


■ ΕΚΤΟΣ ΕΕ ■ ΕΛΛΗΝΙΚΗ ■ ΕΝΤΟΣ ΕΕ

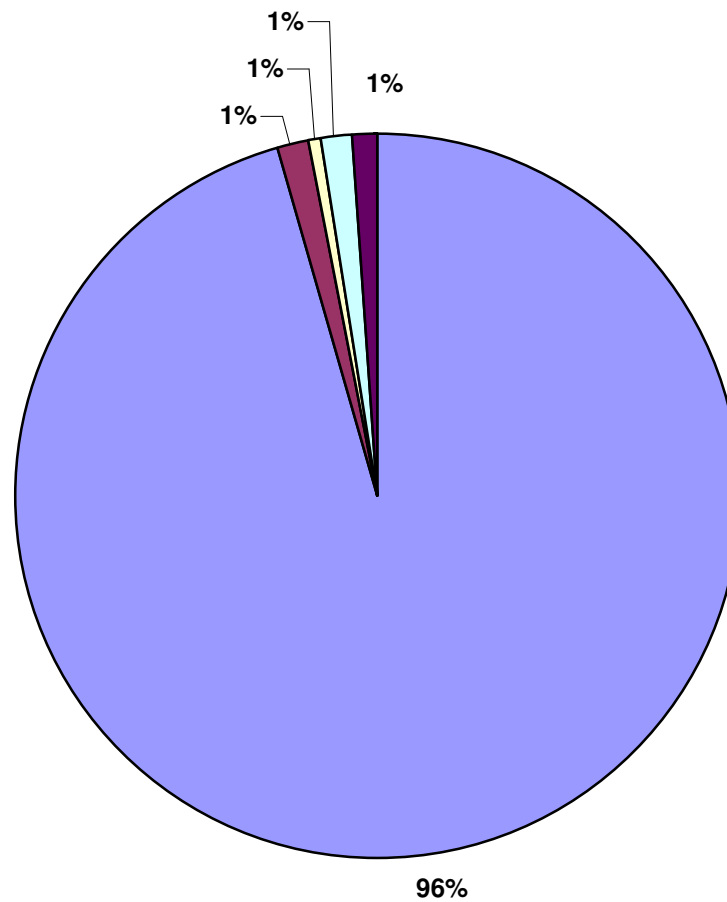
22. Εργασιακή Απασχόληση Αιτούντων



23. Ηλικιακή Κατανομή Αιτούντων

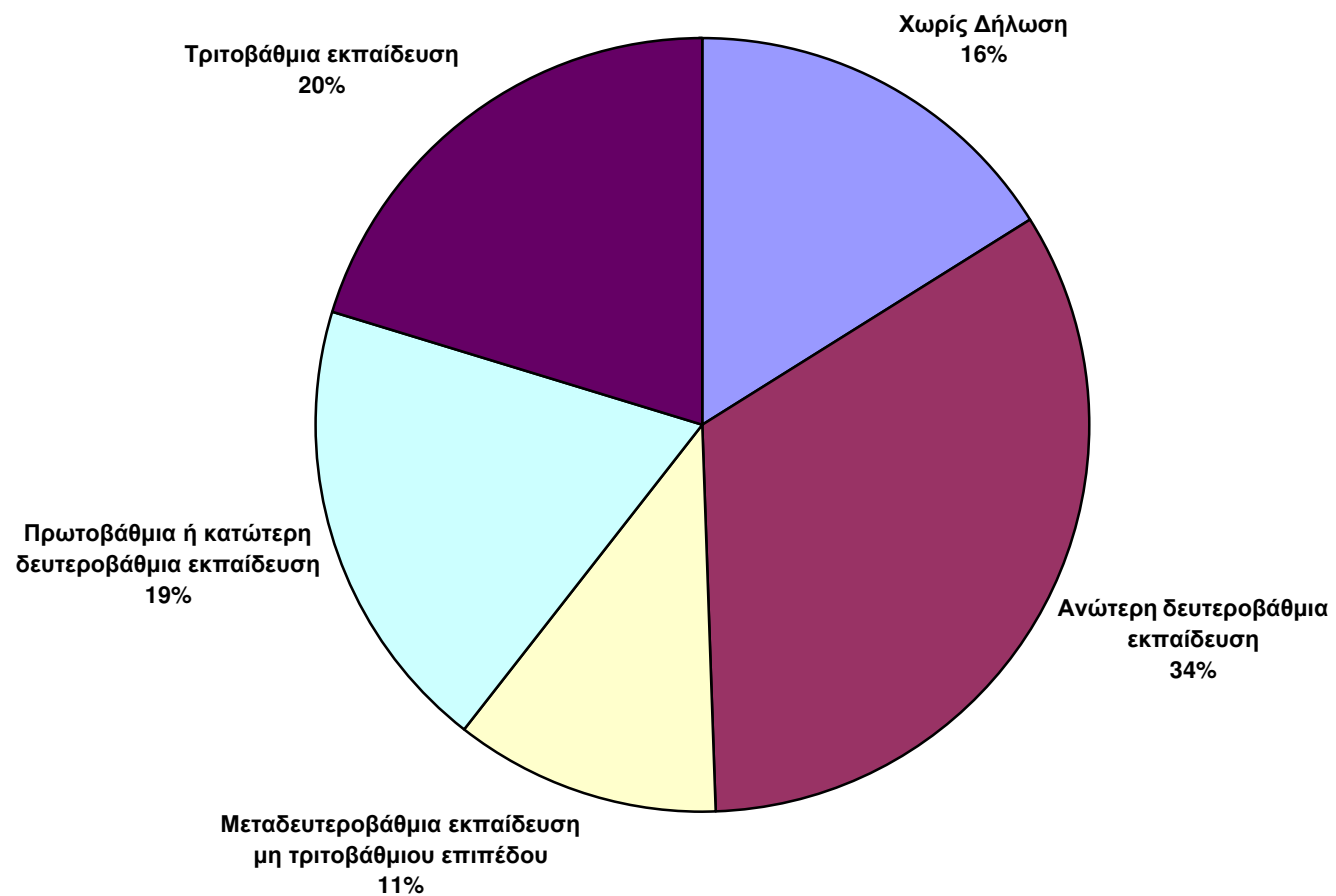


24. Οικογενειακή Κατάσταση Αιτούντων



■ ΕΓΓΑΜΗ ■ ΑΓΑΜΗ ■ ΧΗΡΑ ■ ΔΙΑΖΕΥΓΜΕΝΗ ■ ΣΕ ΔΙΑΣΤΑΣΗ

25. Μορφωτικό Επίπεδο Αιτούντων



ΣΥΜΠΕΡΑΣΜΑΤΑ

Ορισμένες σκέψεις σχετικά με την υλοποίηση της δράσης «Εναρμόνιση Οικογενειακής και Επαγγελματικής Ζωής».

Η αύξηση της ζήτησης που παρατηρήθηκε το 2010 αναμένεται να ενταθεί τα επόμενα έτη. Για το λόγο αυτό, θα πρέπει η δράση να σχεδιαστεί με τέτοιο τρόπο ώστε να μπορεί να υποδεχθεί και ικανοποιήσει έναν πολύ μεγαλύτερο αριθμό αιτήσεων τόσο από φορείς και δομές όσο και από ενδιαφερόμενες μητέρες. Από αυτήν την άποψη, θα πρέπει ο σχεδιασμός εφαρμογής της δράσης, για την περίοδο 2011-2012, να ξεκινήσει πολύ νωρίτερα και να παρέχει μεγαλύτερους χρόνους υποβολής αιτήσεων και ενστάσεων.

Παρατηρήθηκε ότι η γεωγραφική κατανομή των θέσεων δεν είναι ομοιόμορφη και δε σχετίζεται με τον πληθυσμό ή τα ιδιαίτερα κοινωνικά προβλήματα των δήμων. Το γεγονός αυτό θα πρέπει να αποδοθεί μάλλον στο δυναμισμό, το ενδιαφέρον και την κινητοποίηση ορισμένων δημάρχων. Ορισμένες αρνητικές συμπεριφορές που σχετίστηκαν με τη συνένωση του Ο.Τ.Α. και την έλλειψη ενδιαφέροντος του δημάρχου, θεωρούνται μεμονωμένες .

Το ιδιαίτερο ενδιαφέρον, που επιδείχτηκε φέτος για τη δράση, πιστοποιεί την ανάγκη ένταξης της επικοινωνιακής πολιτικής. Το επόμενο έτος η επικοινωνιακή πολιτική της δράσης θα πρέπει να σχεδιαστεί με τέτοιο τρόπο ώστε η πληροφόρηση να φθάσει και στην πλέον απόμακρη γωνία της χώρας ή σε κοινωνικά στρώματα που, για διάφορους λόγους, έχουν αδυναμία πρόσβασης σε σχετικές πληροφορίες. Με αυτό τον τρόπο θα ξεπεραστεί και το πρόβλημα της άνισης γεωγραφικής κατανομής.

Θα πρέπει να τονιστεί ότι για μία ακόμη φορά βασικός πυλώνας υποστήριξης της δράσης είναι οι σχετικές δημοτικές επιχειρήσεις και τα Νομικά Πρόσωπα Δημοσίου Δικαίου των Ο.Τ.Α.. Παρόλα αυτά, είναι αξιοσημείωτη η αύξηση του ποσοστού των ιδιωτικών επιχειρήσεων που εντάσσονται στο πρόγραμμα.

Σημαντικό στοιχείο, που πιστοποιεί τη σπουδαιότητα της δράσης είναι ότι το 70% περίπου των γυναικών που ζήτησαν να ενταχθούν έχουν οικογενειακό εισόδημα μικρότερο των 24.000 € ετησίως.

Ένα επίσης ιδιαίτερο εύρημα της στατιστικής ανάλυσης είναι ότι σε όλες τις εισοδηματικές τάξεις, ακόμα και στην ανώτερη, ως πρώτη επιλογή κυριαρχούν οι επιχειρήσεις των Ο.Τ.Α.. Γεγονός αυτό πιστοποιεί την ανταγωνιστικότητα των προσφερομένων υπηρεσιών τους.

Η δημιουργία και η λειτουργία των συμβουλίων μεταναστών, έτσι όπως προβλέπονται από το πρόγραμμα «ΚΑΛΛΙΚΡΑΤΗΣ», ίσως επηρεάσει θετικά το περιορισμένο ποσοστό των ξένων υπηκόων που αιτήθηκαν συμμετοχή στο πρόγραμμα.

Ένας ακόμη δείκτης για το πόσο έχει αλλάξει ο οικογενειακός προγραμματισμός των σύγχρονων οικογενειών είναι ότι το 44% των αιτούντων γυναικών, που έχουν παιδιά μικρότερο των 6 ετών, είναι μεταξύ 35 και 44 ετών.

Τέλος, το γεγονός ότι στη δράση συμμετέχουν, με το ίδιο σχεδόν ποσοστό, μητέρες πτυχιούχοι, αλλά και στοιχειώδους εκπαίδευσης πιστοποιεί ότι το πρόγραμμα ήταν σχεδιασμένο με τέτοιον τρόπο ώστε να μην αποκλείει συγκεκριμένες ομάδες όπως είναι για παράδειγμα οι ηλεκτρονικά αναλφάβητοι.

ΣΤΕΛΕΧΗ ΤΗΣ Ε.Ε.Τ.Α.Α. Α.Ε. ΠΟΥ ΑΠΑΣΧΟΛΗΘΗΚΑΝ ΣΤΟ
ΠΡΟΓΡΑΜΜΑ

Α/Α	ΕΠΩΝΥΜΟ	ΟΝΟΜΑ	Α/Α	ΕΠΩΝΥΜΟ	ΟΝΟΜΑ
1	ΑΝΔΡΙΟΠΟΥΛΟΣ	ΘΕΜΙΣΤΟΚΛΗΣ	29	ΜΠΑΡΜΠΟΥΡΗΣ	ΕΥΑΓΓΕΛΟΣ
2	ΑΡΒΑΝΙΤΗ	ΣΟΦΙΑ	30	ΜΠΕΡΣΙΜΗ	ΟΥΡΑΝΙΑ
3	ΒΕΡΒΕΡΙΔΟΥ	ΠΑΡΑΣΚΕΥΗ	31	ΜΠΟΡΟΥ	ΜΑΡΘΑ
4	ΓΑΒΑΘΑΣ	ΓΙΩΡΓΟΣ	32	ΝΙΚΟΠΟΥΛΟΣ	ΧΡΗΣΤΟΣ
5	ΓΙΑΝΝΑΚΑΚΟΥ	ΤΖΕΝΗ	33	ΞΗΡΟΥ	ΙΩΑΝΝΑ
6	ΓΙΑΝΝΟΥΛΑΣ	ΒΑΣΙΛΗΣ	34	ΠΑΠΑΓΕΩΡΓΙΟΥ	ΕΛΕΝΗ
7	ΓΚΙΝΗ	ΙΟΥΛΙΑ	35	ΠΑΠΑΔΟΠΟΥΛΟΥ	ΑΝΝΑ
8	ΓΚΟΥΖΟΥ	ΦΩΤΕΙΝΗ	36	ΠΑΤΣΙΑΟΥΡΑ	ΑΝΘΗ
9	ΓΥΦΤΑΚΗ	ΕΙΡΗΝΗ	37	ΠΕΠΠΑ	ΚΩΝ/ΝΑ
10	ΔΑΝΟΠΟΥΛΟΣ	ΓΙΩΡΓΟΣ	38	ΠΕΤΡΟΠΟΥΛΟΣ	ΧΡΗΣΤΟΣ
11	ΔΙΑΜΑΝΤΑΡΑ	ΧΑΡΑ	39	ΠΕΤΡΟΠΟΥΛΟΥ	ΕΥΓΕΝΙΑ
12	ΖΑΓΚΟΤΣΗ	ΒΑΣΙΛΙΚΗ	40	ΠΡΑΤΣΙΝΑΚΗ ΓΚΑΦΑΝΗ	ΚΥΡΙΑΚΗ
13	ΖΕΡΒΟΣ	ΠΑΝΑΓΙΩΤΗΣ	41	ΠΡΑΤΣΙΝΑΚΗΣ	ΝΙΚΟΛΑΟΣ
14	ΗΛΙΟΠΟΥΛΟΥ	ΚΩΝ/ΝΑ	42	ΡΙΖΟΥ	ΣΟΦΙΑ
15	ΘΕΩΔΩΡΑΚΟΠΟΥΛΟΥ	ΑΝΝΑ	43	ΣΚΟΛΑΡΙΚΟΣ	ΜΑΡΙΝΟΣ
16	ΚΑΒΡΟΥΛΑΚΗΣ	ΜΑΡΚΟΣ	44	ΣΚΟΡΔΙΛΗ	ΑΓΓΕΛΙΚΗ
17	ΚΑΝΕΛΛΟΠΟΥΛΟΥ	ΑΛΕΞΑΝΔΡΑ	45	ΣΠΗΛΙΟΠΟΥΛΟΥ	ΓΕΩΡΓΙΑ
18	ΚΑΣΙΜΗ	ΕΥΗ	46	ΤΑΤΣΙΟΣ	ΓΕΩΡΓΙΟΣ
19	ΚΑΤΣΟΥΛΑΚΗΣ	ΕΥΤΥΣΗΣ	47	ΤΖΩΡΤΖΑΤΟΥ	ΕΛΕΝΗ
20	ΚΟΝΤΟΥ	ΖΩΗ	48	ΤΡΙΑΝΤΑΦΥΛΛΟΠΟΥΛΟΣ	ΧΡΗΣΤΟΣ
21	ΚΟΥΝΕΝΗΣ	ΛΑΜΠΡΟΣ	49	ΦΑΜΕΛΗΣ	ΓΙΩΡΓΟΣ
22	ΚΟΥΤΡΟΥΜΠΕΛΗ	ΑΝΑΣΤΑΣΙΑ	50	ΦΕΛΕΚΗ	ΟΥΡΑΝΙΑ
23	ΚΟΥΤΣΟΒΑΣΙΛΗΣ	ΒΑΣΙΛΗΣ	51	ΦΙΛΑΝΤΙΣΗ	ΔΙΟΝΥΣΙΑ
24	ΚΟΦΙΝΙΩΤΗ	ΑΛΕΞΑΝΔΡΑ	52	ΧΑΒΡΟΥΖΑΣ	ΚΩΝ/ΝΟΣ
25	ΜΑΓΚΑΝΑ	ΠΑΡΑΣΚΕΥΗ	53	ΧΑΤΖΙΑΡΑΣ	ΣΤΕΦΑΝΟΣ
26	ΜΕΤΑΞΑ	ΑΘΑΝΑΣΙΑ	54	ΨΩΜΑ	ΜΑΡΙΑ
27	ΜΠΑΚΑ	ΑΘΑΝΑΣΙΑ	55	ΨΩΜΙΔΗΣ	ΓΡΗΓΟΡΗΣ
28	ΜΠΑΚΟΓΙΑΝΝΗ	ΑΛΕΞΑΝΔΡΑ	56	ΚΑΛΑΤΖΗ	ΒΑΣΩ
			57	ΚΩΛΟΒΟΥ	ΑΝΝΑ